

## Sisukord

1. Vallavalitsuse 18.12.2023 kiri nr 7-7/123 Transpordiametile
2. Transpordiameti vastuskiri 03.01.2024 nr 7.2-2/24/25855-2
3. Vallavolikogu 25.04.2024 otsus nr 215 Detailplaneeringu algatamine
4. Vallavalitsuse 06.05.2024 kiri nr 7-1/14-1 DP algatamisest teavitamine ReM
5. Vallavalitsuse 06.05.2024 kiri nr 7-1/14-2 DP algatamisest teavitamine koostöötegijad, kaasatavad
6. Teade AT 06.05.2024 DP algatamine
7. Sakala teade 08.05.2024 DP algatamine
8. Leole teade maikuu DP algatamine
9. Ettepanekud LS Regionaal- ja Põllumajandusministeerium
10. Vallavalitsuse 06.11.24 kiri seisukoha küsimine KSH algatamata jätmise
11. Transpordiameti 08.11.24 kiri seisukoht KSH eelhinnaangule
12. KeA seisukoht KSH algatamata jätmisele 02.12.24
13. Terviseameti seisukoht KSH algatamata jätmisele 02.12.24
14. Vallavalitsuse 11.12.24 kiri eelnõu avalik väljapanek
15. Sakala teade 13.12.24
16. ReM 21.12.24 seisukoht KSH algatamata jätmise
17. Transpordiameti 03.01.2025 ettepanekud
18. Vallavalitsuse seisukohad koondtabel
19. Vallavalitsuse 12.02.25 kiri 7-1/14-13 avalik arutelu koostöö tegijad kaasatavad
20. Vallavalitsuse 12.02.25 kiri 7-1/14-14 avalik arutelu Transpordiamet
21. Volikogu 27.02.25 otsus KSH algatamata jätmise
22. Avaliku arutelu memo 03.03.25
23. Arutelu registreerimisleht
24. AT teade KSH algatamata jätmise
25. Vallavalitsuse 13.03.25 kiri KSH algatamata jätmise
26. Sakala 14.03.25 teade KSH algatamata jätmise
27. Sakala 21.03.25 teade info väljapaneku ja arutelu kohta
28. Vallavalitsuse 13.05.25 kiri DP esitamine kooskõlastamiseks
29. Vallavalitsuse 13.05.25 kiri DP esitamine arvamuse andmiseks
30. Transpordiameti kooskõlastus 15.05.2025
31. Vallavalitsuse 15.05.25 kiri MaRu-le



## PÕHJA-SAKALA VALLAVALITSUS

Transpordiamet  
[info@transpordiamet.ee](mailto:info@transpordiamet.ee)

18.12.2023 nr 7-7/123

### Suure-Jaani linnas Tallinna tn 24 detailplaneeringu koostamisest

Põhja-Sakala Vallavalitsusel on plaanis algatada detailplaneeringu koostamine Suure-Jaani linnas, Tallinna tn 24 katastriüksusel (76001:001:0009, sihtotstarve ühiskondlike ehitiste maa) praegu kehtiva detailplaneeringu muutmiseks. Praegu kehtiv Tallinna tn 24 (Suure-Jaani Gümnaasiumi) detailplaneering on kehtestatud Suure-Jaani Linnavalitsuse 11.05.1999 korraldusega nr 67. Detailplaneeringu koostamisest huvitatud isik on Põhja-Sakala Vallavalitsus. Detailplaneeringu koostamise eesmärk on ehitusõiguse määramine olemasoleva koolimaja laiendamiseks, sh ehitisealuse pindala suurendamine.

Tallinna tn 24 katastriüksus piirneb riigi omandis oleva 24124 Viljandi - Suure-Jaani tee T4 katastriüksusega (katastritunnus 76001:001:0035, sihtotstarve transpordimaa) ja jääb riigitee 24124 Viljandi - Suure-Jaani tee kaitsevööndisse. Oleme seisukohal, et planeeringualasse võiks jääda osaliselt ka riigiomandis olev 24124 Viljandi - Suure-Jaani tee T4 katastriüksus.

Olete varem märkinud, et Transpordiamet soovib olla riigiteega puutuvust omavate detailplaneeringute menetlusse kaasatud algatamise eelselt.

Palume Transpordiameti seisukohti ja tingimusi detailplaneeringu koostamiseks enne detailplaneeringu algatamise otsustamist.

Lugupidamisega

*/allkirjastatud digitaalselt/*  
Jaanus Rahula  
abivallavanem

Kaja Notta  
[kaja@pohja-sakala.ee](mailto:kaja@pohja-sakala.ee)  
510 6794



Põhja-Sakala Vallavalitsus  
info@pohja-sakala.ee  
Lembitu pst 42  
71502, Viljandi maakond, Põhja-  
Sakala vald, Suure-Jaani linn

Teie 18.12.2023 nr 7-7/123

Meie 03.01.2024 nr 7.2-2/24/25855-2

### **Seisukohtade väljastamine Tallinna tn 24 detailplaneeringu koostamiseks**

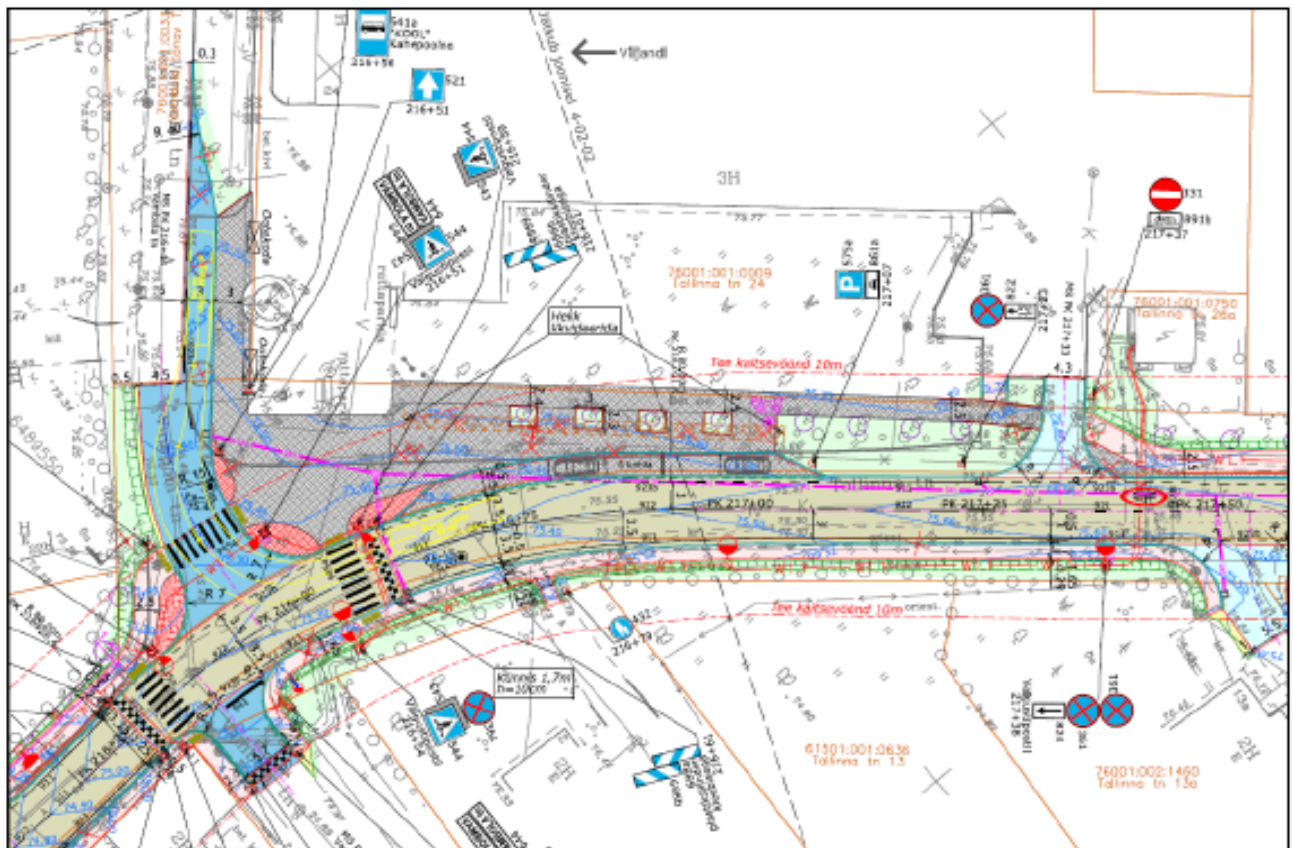
Olete taotlenud algatamise eelselt seisukohti Suure-Jaani linnas, Tallinna tn 24 katastriüksuse (katastritunnus 76001:001:0009) detailplaneeringu (edaspidi *planeering*) koostamiseks.

Planeeringu eesmärgiks on praegu kehtiva detailplaneeringu muutmine, ehitusõiguse määramine olemasoleva koolimaja laiendamiseks, sh ehitisealuse pindala suurendamine.

Planeeritav ala külgneb riigiteega nr 24124 Viljandi – Suure-Jaani tee km 21,64-21,74. Riigitee keskmine ööpäevane liiklussagedus on 745 autot.

Võttes aluseks ehitusseadustiku (EhS) ja planeerimisseaduse (PlanS) ning kliimaministri 17.11.2023 määruse nr 71, „[Tee projekteerimise normid](#)“ (edaspidi *normid*) esitame seisukohad planeeringu koostamiseks järgnevalt.

1. Transpordiameti poolt on koostamisel riigitee nr 24124 Viljandi – Suure-Jaani km 21,270-22,505 Suure-Jaani linnalõigu rekonstrueerimise põhiprojekt (projekteerija Landverk OÜ, Transpordiameti poolne projektijuht Kärt Aardam). Projektis muutub oluliselt liikluskorraldus Tallinna tn 24 kinnistuga külgneval riigitee lõigul ning riigitee ja Vambola tänava ristmikul. Planeeringu koostamisel, sh planeeringualale juurdepääsude kavandamisel arvestada riigitee põhiprojektis toodud lahendusega. Väljavõte riigitee rekonstrueerimise põhiprojektist on toodud allpool. Projektilahendus on esialgne võib veel muutuda, palume planeeringu koostamisel teha koostööd Transpordiameti poolse projektijuhiga.



2. Määrata planeeringuala liikluskorralduse põhimõtted vastavalt PlanS § 126 lg 1 punktile 7. Lisada riigitee ristmik planeeringualasse. Jalakäijate ohutuse tagamiseks siduda jalgteed tõmbepunktidega ning ühendada bussipeatustega.  
Arvestada, et planeering on ehitusprojekti koostamise alus. Ruumivajaduse hindamiseks, ohutu liikluslahenduse planeerimiseks ja asjatundlikkuse põhimõttele vastava projektlahenduse võimaldamiseks (vastavalt EhS § 10) soovitate kaasata planeeringu koostamisse teedeinsener kui eriteadmistega isik (PlanS § 4 lg 6).
3. Joonistele kanda ja seletuskirjas tuua välja EhS § 71 kohane tee kaitsevöönd.
4. Teekaitsevööndis on keelatud tegevused vastavalt EhS § 70 lg 2 ja § 72 lg 1, sh on keelatud ehitada ehitusloakohustuslikku teist ehitist. Riigitee kaitsevööndis kehtivatest piirangutest võib kõrvale kalduda Transpordiameti nõusolekul vastavalt EhS § 70 lg 3. Riigitee kaitsevööndisse hooneid mitte kavandada.
5. Planeeringus käsitleda vastavust kõrgematele planeeringutele.
6. Kergliiklusteede kavandamisel on sobilik lähtuda järgmistest põhimõtetest.
  - 6.1. Näha ette kergliiklusteede sidumine tõmbepunktidega ning jätkuvuse tagamine, sh väljapoole planeeringuala.
  - 6.2. Jalakäijate ohutuse tagamiseks tuleb kergliiklusteed eraldada sõiduteest ohutusribaga, mille minimaalse laiuse valikul tuleb lähtuda [kergliiklustristu kavandamise juhendi tabelist 4](#).
7. Parkimine lahendada oma kinnistul ning riigiteel parkimist ja tagurdamist mitte ette näha, v.a parkimiskohad, mis on näidatud punktis 1 nimetatud põhiprojektis. Parkimiskohtade vajadus arvutada vastavalt EVS 843 Linnatänavad.
8. Joonistele kanda ja seletuskirjas kirjeldada nähtavuskolmnurgad vastavalt normide lisa 2 joonisele 8. Nähtavusalas ei tohi paikneda nähtavust piiravaid takistusi. Vajadusel näha ette metsa, võsa, heki, aia vms rajatise likvideerimine (EhS § 72 lg 2).
9. Joonistel näidata planeeringualal paiknevad olemasolevad ja kavandatavad tehnovõrgud ning muu taristu. Riigitee alune maa on riigitee rajatise teenindamiseks. Vaba ruumi olemasolul võime asukohapõhiselt anda nõusoleku kasutada seda maad tehnovõrkude paigutamiseks. Planeeringu koosseisus kavandatavad riigiteega ristuvad tehnovõrgud tuleb rajada kinnisel

- meetodil. Lähtuda Transpordiameti juhendis „[Nõuded tehovõrkude ja -rajatiste teemaale kavandamisel](#)“ toodud põhimõtetest.
10. Seletuskirjas käsitleda ning joonistel näidata planeeringuala sademevee ärajuhtimise lahendus. Vastavalt EhS § 72 lg 1 punktile 5 ja § 70 lg 2 punktile 1 on riigitee kaitsevööndis keelatud teha veerežiimi muutust põhjustavat maaparandustööd ning ohustada ehitist ja selle korrakohast kasutamist. Vältimaks tee muldkeha uhtumist ja üleniiskumist ei tohi sademevett juhtida riigitee alusele maaiüksusele.
  11. Planeeringu elluviimise kavas määrata ehitusjärjekorrad. Arendusega seotud teed tuleb rajada ning nähtavust piiravad takistused (istandik, puu, põõsas või liiklusele ohtlik rajatis) kõrvaldada (alus EhS § 72 lg 2) enne planeeringualale mistahes hoone kasutusloa väljastamist.
  12. Transpordiamet ei võta PlanS § 131 lg 1 kohaselt endale kohustusi planeeringuga seotud rajatiste väljaehitamiseks.
  13. Detailplaneeringu aluseks olev geodeetiline alusplaan peab olema mõõdistatud piisavas ulatuses, mis võimaldab hinnata planeeringulahenduse sobivust sh kavandatud sademevete ärajuhtimise süsteemi jms.
  14. Kanda joonistele riigitee kaitsevööndisse planeeritud objektide (hoonestusala, parkla, tehnorajatis, piire jms) kaugused riigitee katte servast.
  15. Kasutada riikliku [teeregistri](#) põhiseid teede numbreid ja nimetusi.
  16. Lähtuvalt asjaolust, et planeeringuala piireb riigiteega, tuleb planeeringu koostamisel arvestada olemasolevast ja perspektiivsest liiklusest põhjustatud häiringutega (müra, vibratsioon, õhusaaste). Riigitee liiklusest põhjustatud häiringute ulatust tuleb hinnata vastavalt keskkonnaministri 03.10.2016 määrusele nr 32 „[Välisõhus leviva müra piiramise eesmärgil planeeringu koostamise kohta esitatavad nõuded](#)“. Kavandada planeeringu kehtestaja kaalutusotsusena meetmed häiringute leevendamiseks, sh keskkonnaministri 16.12.2016 määruse nr 71 „[Välisõhus leviva müra normtasemed ja mürataseme mõõtmise, määramise ja hindamise meetodid](#)“ lisa 1 toodud müra normtasemete tagamiseks. Seletuskirjas kirjeldada ning vajadusel näidata joonistel kavandatud leevendusmeetmed. Seletuskirja lisada selgitus, et Transpordiamet ei võta endale kohustusi planeeringuga kavandatud leevendusmeetmete rakendamiseks.
  17. Planeeringu seletavas osas märkida, et kõik arendusalaga seotud ehitusprojektid, mille koosseisus kavandatakse tegevusi riigitee kaitsevööndis, tuleb esitada Transpordiametile nõusoleku saamiseks.

Seisukohad planeeringu koostamiseks kehtivad kaks aastat alates kirja väljastamise kuupäevast, tähtaja möödumisel tuleb taotleda uued seisukohad. Oleme valmis tegema koostööd planeeringu koostajaga, täpsustamaks ning täiendamaks käesoleva kirjaga esitatud seisukohti.

Lugupidamisega

(allkirjastatud digitaalselt)

Marje-Ly Rebas

peaspetsialist

planeerimise osakonna kooskõlastuste üksus

58581095, [Marje-Ly.Rebas@transpordiamet.ee](mailto:Marje-Ly.Rebas@transpordiamet.ee)



## PÕHJA-SAKALA VALLAVOLIKOGU

### OTSUS

Suure-Jaani

25. aprill 2024 nr 215

#### **Suure-Jaani linnas Tallinna tn 24 katastriüksuse ja lähiala detailplaneeringu algatamine**

Detailplaneeringu koostamise eesmärk on kaaluda võimalusi Tallinna tn 24 katastriüksusel asuva vana koolimaja laiendamiseks/rekonstrueerimiseks kaasaegset õpikeskkonda pakkuvaks tänapäevaseks õppehooneks/hooneteks ja planeeringualal turvalise keskkonna loomiseks.

Planeeringuala, pindalaga ligikaudu 17 000 m<sup>2</sup>, hõlmab munitsipaalomandis olevat Tallinna tn 24 katastriüksust (76001:001:0009) ja selle lähiala.

Vastavalt Põhja-Sakala valla üldplaneeringule (kehtestatud Põhja-Sakala Vallavolikogu 24.03.2022 otsusega nr 42) jääb planeeringuala ühiskondlike ehitiste ja transpordi maa-alale.

Tallinna tn 24 katastriüksusel kehtib praegu Tallinna tn 24 (Suure-Jaani Gümnaasiumi) detailplaneering, mis on kehtestatud Suure-Jaani Linnavalitsuse 11.05.1999 korraldusega nr 67. Uue detailplaneeringu algatamine on vajalik, kuna Tallinna tn 24 asuva koolimaja laiendamise/rekonstrueerimise kavandamiseks soovitakse planeeringualal suurendada kehtiva detailplaneeringuga määratud ehitisealust pinda. Vastavalt planeerimisseaduse § 140 lõikele 7 tuleb detailplaneeringu muutmiseks koostada uus sama planeeringuala hõlmav detailplaneering.

Detailplaneeringuga tehakse ettepanek üldplaneeringu muutmiseks.

Planeerimisseaduse § 142 lõike 1 kohaselt võib detailplaneering põhjendatud vajaduse korral sisaldada kehtestatud üldplaneeringu muutmise ettepanekut. Detailplaneeringuga soovitakse suurendada valla üldplaneeringuga määratud ühiskondlike ehitiste katastriüksuse täisehituse protsenti.

Üldplaneeringut muutva detailplaneeringu algatamine on kohaliku omavalitsuse hinnangul põhjendatud, kuna kavandatav koolimaja laiendamine/rekonstrueerimine ja elukeskkonna parendamine planeeringualal toimub avalikes huvides ning võimaldab planeeringuala otstarbekamat kasutamist. Planeeringuga kavandatav tegevus võimaldab luua kaasaegse õpikeskkonna ja osutada piirkonnas kvaliteetsemat haridusteenust.

Planeerimisseaduse § 142 lõike 6 ning keskkonnamõju hindamise ja keskkonnajuhtimissüsteemi seaduse<sup>1</sup> § 33 lõike 2 punkti 3 kohaselt tuleb üldplaneeringu põhilahenduse muutmise ettepanekut sisaldava detailplaneeringu koostamisel anda eelhinnang ja kaaluda keskkonnamõju strateegilist hindamist (KSH).

Detailplaneeringu koostamisel hinnatakse selle elluviimisega kaasnevaid asjakohaseid majanduslikke, kultuurilisi, sotsiaalseid ja looduskeskkonnale avalduvaid mõjusid.

Detailplaneeringu koostamisest huvitatud isik ja koostamise korraldaja on Põhja-Sakala Vallavalitsus, detailplaneeringu kehtestaja on Põhja-Sakala Vallavolikogu.

Aluseks võttes kohaliku omavalitsuse korralduse seaduse § 6 lõiget 1, planeerimisseaduse § 124 lõiget 1, § 125 lõiget 1, § 126, § 127 lõikeid 1 ja 2, § 128 lõikeid 1, 5, 6, 7 ja 8, § 140 lõiget 7, §

142 lõike 1 punkti 3 ja lõiget 6, keskkonnamõju hindamise ja keskkonnajuhtimissüsteemi seaduse<sup>1</sup> § 33 lõike 2 punkti 3, Põhja-Sakala Vallavolikogu 24.05.2018 määruse nr 42 „Ehitus- ja planeerimisvaldkonna ülesannete täitmine Põhja-Sakala vallas“ § 5 punkti 5 ning Põhja-Sakala valla üldplaneeringut,

1. Algatada Suure-Jaani linnas Tallinna tn 24 katastriüksuse ja lähiala detailplaneeringu koostamine eesmärgiga kaaluda võimalusi planeeringualal olemasoleva koolimaja laiendamiseks/rekonstrueerimiseks. Detailplaneeringuga tehakse ettepanek üldplaneeringu muutmiseks.

2. Algamisel on teadaoleva planeeringuala suurus ligikaudu 17 000 m<sup>2</sup>. Planeerimismenetluse käigus on lubatud planeeringuala suuruse ja piiride täpsustamine.

3. Kinnitada detailplaneeringu lähteseisukohad (otsuse Lisa). Juhul kui detailplaneeringu koostamise käigus muutuvad lähteseisukohad ulatuses, mis ei muuda planeeringu eesmärgi saavutamist ja Põhja-Sakala Vallavalitsus nõustub muudatustega, siis ei kuulu detailplaneeringu algatamise otsuse lisa muutmisele.

4. Detailplaneeringu koostamisel anda eelhinnang ja kaaluda keskkonnamõju strateegilise hindamise vajadust.

5. Vallavalitsusel korraldada detailplaneeringu algatamise teate avaldamine Ametlikes Teadaannetes, valla veebilehel, ajalehtedes Sakala ja Leole ning teavitada detailplaneeringu koostamise algatamisest valitsusasutusi, kelle valitsemisalas olevaid küsimusi detailplaneering käsitleb ja isikuid, kelle õigusi või huve võib detailplaneering puudutada.

6. Otsus jõustub teatavakstegemisest.

*allkirjastatud digitaalselt*  
Aino Viinapuu  
vallavolikogu esimees



## PÕHJA-SAKALA VALLAVALITSUS

Regionaal- ja Põllumajandusministeerium  
[info@agri.ee](mailto:info@agri.ee)

06.05.2024 nr 7-1/14-1

### **Detailplaneeringu algatamisest teavitamine ja lähteseisukohtade edastamine ettepanekute tegemiseks**

Planeerimisseaduse § 128 lg 8 ja § 142 lg 2 alusel teatame, et Põhja-Sakala Vallavolikogu algatas 25.04.2024 otsusega nr 215 Suure-Jaani linna Tallinna tn 24 katastriüksuse ja lähiala detailplaneeringu.

Detailplaneeringu koostamise eesmärk on kaaluda võimalusi Tallinna tn 24 katastriüksusel asuva vana koolimaja laiendamiseks/rekonstrueerimiseks kaasaegset õpikeskkonda pakkuvaks tänapäevaseks õppehooneks/hooneteks ja planeeringualal turvalise keskkonna loomiseks. Planeeringuala suurus on ligikaudu 1,7 ha. Detailplaneeringuga tehakse ettepanek üldplaneeringu muutmiseks. Detailplaneeringuga soovitakse suurendada valla üldplaneeringuga lubatud ühiskondlike ehitiste katastriüksuse täisehituse protsenti.

Võimalike uuringute läbiviimise vajadus selgub detailplaneeringu koostamise käigus. Detailplaneeringu koostamisel antakse eelhinnang ja kaalutakse keskkonnamõju strateegilise hindamise algatamise vajadust.

Detailplaneeringu koostamisest huvitatud isik on Põhja-Sakala Vallavalitsus.

Planeerimisseaduse § 81 lg 1 kohaselt esitame teile detailplaneeringu lähteseisukohad ettepanekute saamiseks.

Planeerimisseaduse § 142 lg 4 kohaselt palume vajadusel määrata täiendavalt isikuid ja asutusi (lisaks lähteseisukohtade punktis 6 nimetatutele), kellega tuleb teha detailplaneeringu koostamisel koostööd või keda tuleb detailplaneeringu koostamisse kaasata.

Detailplaneeringu algatamise otsusega ja lähteseisukohtadega (otsuse lisa) saab tutvuda valla veebilehel: <https://www.pohja-sakala.ee/detailplaneering>.

Palume esitada ettepanekud ja täiendavalt määratud koostöö tegijad ja kaasatavad hiljemalt 07.06.2024.

Lugupidamisega

*/allkirjastatud digitaalselt/*

Jaanus Rahula  
abivallavanem

Kaja Notta

510 6794

[kaja.notta@pohja-sakala.ee](mailto:kaja.notta@pohja-sakala.ee)



## PÕHJA-SAKALA VALLAVALITSUS

Koostöö tegijad ja kaasatavad

06.05.2024 nr 7-1/14-2

### **Detailplaneeringu algatamisest teavitamine ja lähteseisukohtade esitamine ettepanekute tegemiseks**

Planeerimisseaduse § 128 lg 8, § 142 lg 2 alusel teatame, et Põhja-Sakala Vallavolikogu algatas 25.04.2024 otsusega nr 215 Suure-Jaani linna Tallinna tn 24 katastriüksuse ja lähiala detailplaneeringu. Planeeringuala suurus on ligikaudu 1,7 ha.

Detailplaneeringu koostamise eesmärk on kaaluda võimalusi Tallinna tn 24 katastriüksusel asuva vana koolimaja laiendamiseks/rekonstrueerimiseks kaasaegset õpikeskkonda pakkuvaks tänapäevaseks õppehooneks/hooneteks ja planeeringualal turvalise keskkonna loomiseks.

Detailplaneeringuga tehakse ettepanek üldplaneeringu muutmiseks. Detailplaneeringuga soovitakse suurendada valla üldplaneeringuga lubatud ühiskondlike ehitiste katastriüksuse täisehituse protsenti.

Võimalike uuringute läbiviimise vajadus selgub detailplaneeringu koostamise käigus. Detailplaneeringu koostamisel antakse eelhinnang ja kaalutakse keskkonnamõju strateegilise hindamise algatamise vajadust.

Detailplaneeringu koostamisest huvitatud isik on Põhja-Sakala Vallavalitsus.

Planeerimisseaduse § 81 lg 1 ja § 142 lg 2 kohaselt esitame teile detailplaneeringu lähteseisukohad nende kohta ettepanekute saamiseks. **Ootame ettepanekuid hiljemalt 07.06.2024.**

Detailplaneeringu algatamise otsusega ja lähteseisukohtadega (otsuse lisa) saab tutvuda Põhja-Sakala Vallavalitsuses tööajal ja valla veebilehel: <https://www.pohja-sakala.ee/detailplaneering>.

Lugupidamisega

*/allkirjastatud digitaalselt/*  
Jaanus Rahula  
abivallavanem

Lisa: Põhja-Sakala Vallavolikogu 25.04.2024 otsus nr 215

Kaja Notta 510 6794 [kaja.notta@pohja-sakala.ee](mailto:kaja.notta@pohja-sakala.ee)

## Detailplaneeringu algatamise teade

Avaldamise algus: 06.05.2024

Avaldamise lõpp: tähtajatu

Põhja-Sakala Vallavalitsus avaldab teadaande [planeerimisseaduse \(PlanS\) § 128 lõike 7](#) alusel.

Põhja-Sakala Vallavalitsus teatab et Põhja-Sakala Vallavolikogu 25.04.2024 otsusega nr 215 algatati Suure-Jaani linnas Tallinna tn 24 katastriüksuse ning lähiala detailplaneeringu koostamine.

Planeeringuala, pindalaga ligikaudu 17 000 m<sup>2</sup> hõlmab munitsipaalomandis olevat Tallinna tn 24 katastriüksust (76001:001:0009) ja selle lähiala.

Detailplaneeringu koostamise eesmärk on kaaluda võimalusi Tallinna tn 24 katastriüksusel asuva vana koolimaja laiendamiseks/rekonstrueerimiseks tänapäevaseks õppehooneks/hooneteks ning planeeringualal turvalise keskkonna loomiseks.

Detailplaneeringu koostamine on vajalik, kuna koolimaja laiendamise/rekonstrueerimise kavandamisel soovitakse planeeringualal:

- 1) suurendada Tallinna tn 24 katastriüksusel kehtiva detailplaneeringuga määratud ehitisealust pinda;
- 2) suurendada valla üldplaneeringuga määratud ühiskondlike ehitiste katastriüksuse täisehituse protsenti.

Detailplaneeringuga tehakse ettepanek üldplaneeringu muutmiseks ühiskondlike ehitiste katastriüksuse täisehituse protsendi osas.

Võimalike uuringute läbiviimise vajadus selgub detailplaneeringu koostamise käigus.

Detailplaneeringu koostamisel antakse eelhindang ja kaalutakse keskkonnamõju strateegilise hindamise algatamise vajadust.

### Dokumendid

- [Põhja-Sakala Vallavolikogu 25.04.2024 otsus nr 215](#)

Põhja-Sakala Vallavalitsus

Suure-Jaani linn, Põhja-Sakala vald, Viljandi maakond, Lembitu pst 42

Telefon: +372 4355444

E-post: [info@pohja-sakala.ee](mailto:info@pohja-sakala.ee)

Teadaande number 2252343

**REINPAUL**

**OSTAME KASVAVAT ja LADUSTATUD VÕSA**

Raiume võsast puhtaks kraavid, tee- ja põlluääred, leplikud, haavikud jne.

Info tel 5552 5874, kaspas.odraks@reinpaul.ee  
www.reinpaul.ee

**Kerised ja saunatarvikud, suitsusaunast aurusaunani**

**E-POOD**

**Kerised.ee**

Müügisalongid:  
TALLINN, TARTU, VIJANDI

**Sakala**

Loe rohkem digiväljaandest

sakala.postimees.ee

VILJANDIMAA AASTA TOODE 2023

Sakala lugejate lemmik

**Berry Market**

**MARJAMÜÜGI-AUTOMAAT**

24/7

kolme vajutusega marjad käes!

Meie müügiautomaadid: Viljandis Riia mnt 54a ja Kõstis, väljasõidul Tartu suunas

## KINNISVARA

Müüa 3-foaline korter Võhmas. Tel 521 2369.

Ostan metsa- ja põllumaad. Tel 552 7322.

## SÕIDUKID

Sõidukite kokkuost. Tel 553 3060.

## TEENUS

Aedade ehitus, tänavakivide paigaldus. Tel 5897 0093.



Kaevan ja puhastan tiike. Erinevad kaev- ja pinnasetööd pika noolega ja tavaliste ekskavaatoritega. Olemas ka tehnika väga pehmele pinnasele. Küsi meilt hinnapakumist.

Tel 5645 1927, info@meiletop.ee, meiletop.ee.

Katusevahetus. Tel 5670 2737.

Niiduki ja murutraktori hooldus. Robotniiduki paigaldus. Helista tel 5349 9211 ja kutsu Niidukimeister kohale.

Korstnate ehitus ja remont. Tel 5618 9517, joosep.sepp@mail.ee.

Ohtlike puude raie ja äravedu, kändude freesimine. Ülekasvanud hekkide fagasilõikus. Tel 5666 7776, info@vikafimees.eu.

Piirdeaiaid, võrk-, paneel-, puit- ja uudisena elektrit tootvad solar-aiad. Müük ja paigaldus. Küsi kevadpakumist tel 5662 2071.

Postiaukude puurimine, maa freesimine. Tel 5362 9519.

Puistevilla Paigaldus OÜ. Tel 5346 6086.

Rakkekaevude kaevamine ja puhastamine. Tel 5840 0240.

Salvkaevude kaevamine, puhastamine. Tel 5679 3951.

Torutööd. Tel 5344 4694.

Üldehitus- ja müüritööd. Tel 527 8197.

Vanaraua äravedu. Tel 5368 0580.

Värvime puitmaju. Tel 5699 7424.

Värvin maju ja katuseid. Tel 5687 2994.

Veo- ja tõsteteenus, kandevõime 10 t. Tel 506 5612.

Ehitustiim teeb katuste ja fassaadide ehitustöid. Tel 5911 8252.

Kaardid ennustavad. Tel 900 1727.

Teen väiksemaid ehitus- ja remonditöid. Elektritööd (pädevus C). Tel 5612 9411.

Vanade ja mittevajalike asjade äravedu. Tel 5555 8120.

## TÖÖ

Kiirelt arenev ettevõtte GRIK Ehitus OÜ otsib oma kollektiivi eelarvestajat. Täpsem info töopakumise kohta info@grik.ee.

## METSAMATERJAL

Müüa kuivi kütteklotse. Tel 5359 9382, kytteklots@mail.ee.

OÜ Rähnapuu ostab kokku 3 m lepaküttepuid koos transpordiga. Tel 5666 5855, Viljandimaa, Mustla.

## MÜÜK

Kuivad küttepuud: 50 cm lepp 80 €/m³, 40 l võrgus kask 4,20 €, lepp 4 €, kaseklotsid 3,80 €. Kojuvedu tasuta. Tel 5852 8281, firewood.ee.

Saunavooder 12 €/m² ja lava-laud 2,10 €/m. Tel 5645 2170, pakkpuit.ee.

Hobusesõnnik turbaga. Tel 550 4535.

30 cm ja 40 l: kuiv lepp 3,80 €, kask 5 €. Alusel: 960 kg turbabrikett 210 €, puidubrikett. Helledad pelletid 975 kg. Vedu tasuta. Tel 5373 3626.

Lõhutud küttepuud: lepp, kask. Tel 527 0884.



Maiste aiandis Pärnu maanteel linna piiril on müügil suures valikus õitsvaid suvelilli ja lilleamp-leid. Aiand on avatud iga päev.

Märjad küttepuud: kask 50 cm 65 €/rm, teie soovil muu mõõt, transpordiga. Tel 5852 8281.

Müüa elektriline kolme rattaga jalgratas. Tel 5819 9728.

Parimad hinnad – Kütteladu24. Tel 506 8501.

## OST

Ostan murutraktori või raideri. Tel 5368 0580.

Ostan väiksema laokonteineri (Nuia). Tel 5555 8120.

**METSASERV OÜ OSTAB KÕIGIST PAREMA HINNAGA TEIE**

- METSAMAA
- PÕLLUMAA
- RAIEÕIGUSE



VÕTA MEJEGA ÜHENDUST! Tel 524 3607 • metsaserv@gmail.com

Ostan vanu raamatuid, maale, graafikat, postkaarte, nõusid, mööblit jm. Tel 5829 9810.

## PÕLLUNDUS

Hobuse kõdusõnnik kotis. Tel 5361 0151.

Müüa kartuleid «Laura». Kojuvedu. Tel 5521 619.

## TEATED

Põhja-Sakala vallavalikogu 25.04.2024. a otsusega nr 215 algatati Suure-Jaani linnas Tallinna tn 24 katastriüksuse ja lähiala detailplaneeringu koostamine. Planeeringuala suurus on ligikaudu 1,7 ha. Detailplaneeringu koostamise eesmärk on kaaluda võimalusi Tallinna tn 24 katastriüksusel asuva koolimaja laiendamiseks/rekonstrueerimiseks kaasaegseks õppehooneks ja planeeringualal turvalise kesk-

onna loomiseks. Detailplaneeringuga tehakse ettepanek üldplaneeringu muutmiseks ühiskondlike ehitiste katastriüksuse täisehituse profsendi osas. Võimalike uuringute tegemise vajadus selgub detailplaneeringu koostamise käigus. Detailplaneeringu koostamisel kaalutakse keskkonnamõju strateegilise hindamise algatamise vajadust. Detailplaneeringu koostamisest huvitatud isik on Põhja-Sakala vallavalitsus. Algamise otsusega saab tutvuda vallamajas aadressil Viljandi maakond, Põhja-Sakala vald, Suure-Jaani linn, Lembitu pst 42 ja valla veebilehel http://www.pohja-sakala.ee/et/detailplaneeringud. Info tel 510 6794.

## VANAVARA



Ostan Eesti sõjaajaloolisi esemeid. Tel 5613 1453.



Südamlik kaastunne Arturile, Pillele ja Liinale peredega armsa elukaaslase ja ema

**TIINA RAESTIKU**  
kaotuse puhul.  
Epp ja Tuuli perega

Elu on kui tundmatu tee, itäl ei tea, millal lõpeb see ...  
Siiras kaastunne Arturile perega kalli

**TIINA RAESTIKU**  
kaotuse puhul.  
Eda, Elmar, Anneli, Edgar

Elu on laul, on lihtne ta viis, heliseb korra ja vaikib siis ...

Lahkus meie kallis ema, vanaema ja vanavanaema

**ELLE SÜLLA**  
22. V 1946 – 6. V 2024

Mälestavad pojad peredega.

Ärasaamine on reedel, 10. mail kell 14 Viljandi krematooriumis. Palume pärgi ja kimpe mitte tuua.



Siiras kaastunne lähedastele

**ELLE SÜLLA**

kaotuse puhul.

Endised töökaaslased Elvi, Eimi, Leili, Mare, Meida, Tiina, Arnold

Südamlik kaastunne lähedastele kalli

**ELLE SÜLLA**

kaotuse puhul.

Avo, Jaanus ja Valdek peredega

Sügav kaastunne poegadele Aivarile ja Alarile, vendadele ja õdedele

**ELLE SÜLLA**

kaotuse puhul.

Linda perega

Üks tee on lõpuni käidud. Üks süda on vaikunud.

Teatame kurbusega, et on lahkunud meie kallis abikaasa, isa, vanaisa, vanavanaisa ja vend

**EUGEN JENTS**

21. X 1925 – 6. V 2024

Leinavad omaksed.

Meri kohiseb, mühab vaikselt omaette. Meil torm on hinges, vaade merega on ühtne.

Igavikuteele on lahkunud armas vend, onu ja pikki aastaid merd sõitnud tüürimees

**AIN KÜTT**

11. IX 1957 – 4. V 2024

See kaotusvalu ei kustu südamest.

Igatsema jäävad õde Küllike ja vend Jaan peredega.

Ärasaamine on laupäeval, 11. mail kell 14 Pärnus krematooriumi matusemajas Paide mnt 2a.

Lillekimpe ja pärgi palume mitte tuua.



Nii vaikseks kõik on jäänud Su ümber ja Su sees ...

Taevalaste teedele lahkus armas ristilisa, meie hea sõber ja naaber

**EUGEN JENTS**

Oleme leinas koos Meida ja kõigi lähedastega.

Ene ja Arne perega



Südamlik kaastunne Timole, Piretile ja Reimole peredega kalli isa

**TOOMAS PIIRSOO**

kaotuse puhul.

Perekond Sukk

Südamlik ja siiras kaastunne perele

**MEINHARD KIRMI**

kaotuse puhul.

Suure-Jaani kooli ja gümnaasiumi pere

Kaastunne lähedastele

**ERVIN TEEARU**

kaotuse puhul.

Töötajad Metest Metall OÜ-st

Mälestused jäävad ...

Mälestame kallist tädimeest

**EUGEN JENTSI**

Siiras kaastunne omastele.

Tiiu ja Toomas peredega

Me südameis Sa ikka elad, jääd mõtteis meie keskele.

Mälestame kallist õde

**ELLE SÜLLAT**

22. V 1946 – 6. V 2024

Sügav kaastunne Alari ja Aivari peredele.

Õed ja vennad peredega



Avaldame kaastunnet Aivarile perega ema, vanaema ja vanavanaema

**ELLE SÜLLA**

kaotuse puhul.

Perekond Rosen

Siiras kaastunne Aivari ja Alari peredele kalli ema

**ELLE SÜLLA**

kaotuse puhul.

Maie, Ago ja Kaja



## Põhja-Sakala Vallavolikogus

25.04.2024

• Lõpetati Põhja-Sakala valla koerte, kasside ja muude lemmikloomade pidamise eeskirja I lugemine ja suunati eelnõu II lugemisele. Muudatusettepanekute tähtjaks määrati 27.05.2024.

• Algatati Suure-Jaani linnas Tallinna tn 24 katastriüksuse ja lähiala detailplaneeringu.

• Ülevaate noorsootööst andis Suure-Jaani Noortekeskuse juhataja Marlen Silm ja sporditööst spordikorraldaja Raivo Nõmm.

• Katkestati välireklaami paigaldamise eeskirja II lugemine. Muudatusettepanekute tähtjaks määrati 27.05.2024.

• Anti nõusolek vallavalitsusele võõrandada enam-pakkumise korras vallale kuuluvad kinnisasjad:

1) asukohaga Sürgavere küla, Õpetajate, kolm korteriomandit koos, alghinnaga 15 000 eurot;

2) asukohaga Kõidama küla, Olustvere tee 4a (katastritunnus 75801:001:0554, pindala 2556 m<sup>2</sup>, üldkasutatav maa 100%), alghinnaga 5112 eurot;

3) asukohaga Tääksi küla, Reinu (katastritunnus 54501:003:0330, pindala 3730 m<sup>2</sup>, elamumaa 100%), alghinnaga 4327 eurot.

• Otsustati seada realservituut teeservituudina valla omandis olevale Kõidama külas asuvale Olustvere tee 6 kinnisasjale Kõidama külas, Olustvere tee 8 kinnisasja igakordse omaniku kasuks.

• Muudeti Põhja-Sakala Raamatukogu põhimäärust.

• Arupärimistele vastasid vallavanem Karel Tõlp ja abivallavanem Kaie Toobal.

Info:

• Vallavanema info:

1) Valla teed on suuremas osas hõõveldatud, aga paljude teede olukord on kehv.

2) Võhma Vaba Aja Keskuse II korrus, mis oli eraomandis, läheb oksjonile koos kõrvalasuva kinnistuga.

3) Tööd on alustanud uus sotsiaaltööspsialist Silja Eleanora Kulagina. Uus arendusspsialist Lembo Neerot alustab tööd 20. maist.

4) Vallavalitsus on kinnitanud kruusateede remondi, mustkatete ehituse ja pindamistöõde hangete korraldamise.

5) Suure-Jaani Tervisekoja nõukogu ja SA Suure-Jaani Tervisekeskus nõukogu uueks liikmeks on kinnitatud Gundo Roosve.

• Volikogu esimees andis ülevaate 18.04.2024 toimunud kohtumisest haridusministeeriumi esindajatega.

• Volikogu istungite ajad on muutunud, järgmised istungid toimuvad 14.05.2024 ja 20.06.2024.

### DETAILPLANEERINGU ALGATAMISE TEADE

Põhja-Sakala Vallavolikogu 25.04.2024 otsusega nr 215 algatati Suure-Jaani linnas Tallinna tn 24 katastriüksuse ja lähiala detailplaneeringu koostamine. Planeeringuala suurus on ligikaudu 1,7 ha.

Detailplaneeringu koostamise eesmärk on kaaluda võimalusi Tallinna tn 24 katastriüksusel asuva koolimaja laiendamiseks/rekonstrueerimiseks kaasagset õpikeskkonda pakkuvaks tänapäevaseks õppehooneks/hooneteks ja planeeringualal turvalise keskkonna loomiseks.

Detailplaneeringuga tehakse ettepanek üldplaneeringu muutmiseks. Detailplaneeringuga soovitakse suurendada valla üldplaneeringuga lubatud ühiskondlike ehitiste katastriüksuse täisehituse protsenti.

Võimalike uuringute läbiviimise vajadus selgub detailplaneeringu koostamise käigus.

Detailplaneeringu koostamisel antakse eelhindang ja kaalutakse keskkonnamõju strateegilise hindamise algatamise vajadust.

Detailplaneeringu koostamisest huvitatud isik on Põhja-Sakala Vallavalitsus.

Algatamise otsusega saab tutvuda vallamajas aadressil Viljandi maakond, Põhja-Sakala vald, Suure-Jaani linn, Lembitu pst 42 ja valla veebilehel põhja-sakala.ee/detailplaneering.



## Põhja-Sakala Vallavalitsuses

02.04.2024

Sotsiaalküsimustes:

• otsustati lõpetada isikule eluruumi tagamise teenuse osutamine ning teenuse raames sõlmitud eluruumi tüürileping Võhma linnas alates 01.04.2024;

• otsustati hüvitada valla eelarvest isiku üldhooldus-teenuse hoolduskulu vastavalt hooldekodu kehtestatud hoolduskulu komponendile, kuid mitte rohkem kui vallavalitsuse poolt kehtestatud piirmäär; üldhooldus-teenuse kohamaksu puudujääva osa ja lisakulud tasuvad seadusjärgsed ülalpidajad vastavalt teenuseosutaja poolt esitatud arvele;

• otsustati määrata alates 01.04.2024 isikule hooldaja ja maksta hooldamise eest hooldajatoetust 40 eurot kuus kuni 31.01.2027.

Majandusküsimustes:

• lühthangel „Põhja-Sakala valla teede ja tänavate tolmutorje aastatel 2024–2026“ (viitenumber 11947047) tunnustada edukaks Sakala Teed OÜ (10899591) pakkumus maksumusega 26 693,16 eurot, millele lisandub käibemaks ning sõlmida osatühinguga hankeleping riigihanke alusdokumentides sätestatud tingimustel ja edukaks tunnustatud pakkumuses esitatud andmete alusel;

• otsustati seada tähtajatu sundvalduse Pärakülas Uue-Rinmi katastriüksusele 0,4 kV pingega elektrimaakaabelliini ja -jaotuskilbi rajamiseks, talumiseks ja majandamiseks elektripaigaldiste kaitsevööndi (kasutusõiguse) ala ulatuses Elektrilevi OÜ (11050857) kasuks;

• kinnitati vallale kuuluva kinnistu võõrandamiseks läbi viidud elektroonilise enampakkumise võitja (erasisik) ja otsustati võõrandada talle Lillese kinnistu Reegoldi külas, millel asuvad elamu ja kuur, maksumusega 6420 eurot;

• majandusosakonnal väljastada ehitusluba Venevere külas Enno kinnistule puurkaevu rajamiseks.

Muudes küsimustes:

• arutati ja otsustati saata volikogule menetlemiseks volikogu eelnõu 1-4/349 Põhja-Sakala valla jäätmekeha aastateks 2024–2029 avalik väljapanek;

• arutati Võlli-Kingu talu lisatootlust teiseldatava müügi-paviljoni püstitamiseks. Otsustati teha ettepanek paigaldada paviljon kuni üheks aastaks koos tingimustega;

• arutelu Pilstvere rahvamaja hoone tuleviku üle.

Info:

• vallavanema info: 1) 28.03 toimunud volikogust;

2) arenguvestlused 16 ametnikuga on peetud, 12 veel ees;

3) konkurssidest: sotsiaaltööspsialisti vestlusvoor oli kutsutud 2 kandidaati; tehti pingerida ja esimesele tehti ettepanek tööle asuda, kui 2 nädala jooksul ei vasta, siis tehakse pakkumine pingereas teisele; arendusspsialisti konkursile laekus 8 sooviavaldust, vestlusele (10.04) kutsutakse 4 kandidaati;

4) paikkondlikud kohtumised kogukondades: viis peetud, kolm ootab ees, sh täna Kõpus.

09.04.2024

Sotsiaalküsimustes:

• otsustati eraldada isikule eluruumi tagamise teenuse-na sotsiaaleluruum Võhma linnas ja vormistada eluruumi tagamise teenuse osutamise leping tähtajaliselt alates 01.05.2024 kuni 30.04.2025;

• otsustati lõpetada isikule eluruumi tagamise teenuse osutamine ning teenuse raames sõlmitud sotsiaalelamis-pinna kasutamise leping Võhma linnas alates 15.04.2024;

• otsustati hüvitada alates 01.04.2024 valla eelarvest isiku üldhooldus-teenuse hoolduskulu vastavalt hooldekodu kehtestatud hoolduskulu komponendile, kuid mitte rohkem kui vallavalitsuse poolt kehtestatud piirmäär; üldhooldus-teenuse kohamaksu puudujääva osa ja lisakulud tasub kohalik omavalitsus vastavalt teenuseosutaja poolt esitatud arvele.

Haridus-, kultuuri- ja spordiküsimustes:

• otsustati maksta tegevusrealt Huviharidus toetust viie lapse huviharidusega seotud kulude katteks kokku 1005,76 eurot.

Majandusküsimustes:

• otsustati jätta algatamata Vastemõisa-Kobruvere kergliiklustee ehitamise projektiga kavandatava tegevuse keskkonnamõju hindamine. Ebasoodsa mõju vältimiseks tuleb kavandatava tegevuse elluviimisel arvestada Vastemõisa-Kobruvere kergliiklustee projekteerimise keskkonnamõjude eelhindangus kirjeldatud meetmetega;

• majandusosakonnal väljastada ehitusluba: 1) Reegoldi külas Rähni kinnistule puurkaevu rajamiseks; 2) Tääksi külas Järve kinnistule elamu püstitamiseks; 3) Vastemõis-

sa külas Väljamäe kinnistul üksikelamu püstitamiseks;

• otsustati anda osakasutusluba püstitatud teravilja-kuivatile Lahmuse külas Taavi-Puu kinnistul teraviljakuivatile osadele – kuivatile nr 4 ja kahele lehtterasest viljamahutile nr 2 ja 3 kasutusele võtmiseks;

• kiideti heaks hajaasustuse programmist toetuse saaja projekti aruanne koos täitmise eelarvega;

• kooskõlastati puurkaevu rajamise asukoht Saviaugu küla, Lutsu;

• otsustati saata eelnõu nr 2-4/11 sundvalduse sead-miseks Kobruvere külas Ohatu-Jaanioja tee nr 8700021 km 1,067–1,911 teelõigule avaliku kasutuse tagamiseks Imanta-III, Tamme, Soonjärve ja Tiitsu kinnisasja omanikele, kellel on õigus nelja nädala jooksul nimetatud teate kättesaamisest arvates esitada sundvalduse seadjale oma arvamus;

• nõustuti Ilbaku külas Aruniidu katastriüksuse jaga-misega ja otsustati määrata jagamisel moodustatavatele uutele katastriüksustele koha-aadress ja sihtotstarve.

Muudes küsimustes:

• arutati Omniva ettepanekut muuta Võhma postkontor postipunktiks ja eemaldada vähekasutatav kirjakaas asu-kohaga Oja 2, Suure-Jaani; täpsustada arvega tasumise võimalusi tähtsitud kirja saatmisel ja postitarvete ostmisel;

• otsustati sõlmida MTÜ-ga Rahvusvaheline Artur Kapi Ühing litsentsileping kaubamärgi „Suure-Jaani MUUSI-KAFESTIVAL“ kasutamiseks aasta lõpuni;

• kehtestati määrus „Valimisjaoskondade moodustamine“, millega määrati valimisjaoskondade arv, numerat-sioon ja hääletamisruumide asukohad ning hääletamise liigid jaoskondades;

• arutati ja otsustati saata volikogule menetlemiseks volikogu eelnõud:

1-4/329 Välireklaami paigaldamise eeskiri; muudatus-ettepanekute arutelu 17.04 istungil;

1-4/339 Põhja-Sakala vallale kuuluvate korteriomandite enampakkumise korras võõrandamine Sürgavere k, Õpetajate; majandusosakonnal täiendada seletuskirja;

1-4/346 Põhja-Sakala valla koerte, kasside ja teiste lem-mikloomade pidamise eeskiri; § 3 lg 8 tümber sõnastada;

1-4/350 Põhja-Sakala vallale kuuluva kinnistu enam-pakkumise korras võõrandamine Kõidama k, Olustvere tee 4a;

1-4/351 Põhja-Sakala vallale kuuluva kinnistu enam-pakkumise korras võõrandamine Tääksi k, Reinu;

1-4/352 Realservituudi seadmine Kõidama k, Olust-vere tee 6 ja Olustvere tee 8;

1-4/353 Detailplaneeringu algatamine, Suure-Jaani Kool;

1-4/354 Põhja-Sakala vallavara otsustuskorras võõran-damine Põhja-Sakala Haldus AS-ile (Võhma linnavalit-suse hoone) - saata eelnõu majandus- ja eelarvekomis-jonile seisukoha kujundamiseks;

1-4/355 Põhja-Sakala Raamatukogu põhimääruse muutmise.

Info:

• vallavanema info: 1) probleemid 2023. a tolmuvaba katte saanud vallateedega, mitmel lõigul on teekate la-gunenud. Teha aprillikuu jooksul garantiiaja ülevaatus kõikide vallas 2023. aastal ehitatud tolmuvabade katete ja korduspindamiste tööde kontrollimiseks ja hindamiseks; 2) Kliimaministeerium soovib rohereformi võrgustiku moodustamiseks omavalitsustel nimetada oma esindaja võrgustiku liikmeks hiljemalt 26.04.2024; ootan ettepa-nektuid, otsustame järgmisel istungil;

• keskkonnaspetsialisti info: ülevaade hajaasustuse programmi 2024. a taotlusvoorst;

• abivallavanema K. Toobali info: MTÜ Võrtsjärve Ühendus kutsub osalema KoosLoome projektis 1000-eurose osalusega, Põhja-Sakala vallast kuuluvad MTÜ koosseisu Võhma linn ja Kõo piirkond, aga võib ka ülevallaliselt osaleda;

• valitsuse liikme O. Udami info: Eesti Hõõvellist ootab meid külla; pakume ettevõtte külastuse kuupäevaks 23. aprill, orienteeruvalt 1–1,5 tundi enne valitsuse istungit.

17.04.2024

Sotsiaalküsimustes:

• otsustati hüvitada valla eelarvest kahe isiku üldhooldus-teenuse hoolduskulu vastavalt hooldekodu kehtestatud hoolduskulu komponendile, kuid mitte rohkem kui vallavalitsuse poolt kehtestatud piirmäär; üldhooldus-teenuse kohamaksu puudujääva osa ja lisa-kulud tasub vallavalitsus vastavalt teenuseosutaja poolt esitatud arvele.

Haridus-, kultuuri- ja spordiküsimustes:

• kinnitati Kirivere Kooli struktuur;



Põhja-Sakala Vallavalitsus  
pohja-sakala@pohja-sakala.ee

Teie: 06.05.2024 nr 7-1/14-1

Meie: 20.06.2024 nr 14-3/2289-1

**Ettepanekud Tallinna tn 24  
katastriüksuse ja lähiala detailplaneeringu  
lähteseisukohtade kohta**

Põhja-Sakala Vallavalitsus esitas Regionaal- ja Põllumajandusministeeriumile 06.05.2024 kirjaga nr 7-1/14-1 Põhja-Sakala vallas Suure-Jaani linnas Tallinna tn 24 katastriüksuse ja lähiala detailplaneeringu (detailplaneering) algatamise otsuse koos lähteseisukohtadega planeerimisseaduse (PlanS) § 81 lõike 1 alusel ettepanekute saamiseks. PlanS § 142 lõike 4 kohaselt palutakse vajadusel määrata täiendavalt isikuid ja asutusi (lisaks lähteseisukohtade punktis 6 nimetatutele), kellega tuleb teha detailplaneeringu koostamisel koostööd või keda tuleb detailplaneeringu koostamisse kaasata.

Detailplaneeringu koostamine algatati Põhja-Sakala Vallavolikogu 25.04.2024 otsusega nr 215, millega kinnitati ka detailplaneeringu lähteseisukohad. Detailplaneeringu koostamise eesmärgiks on kaaluda võimalusi Tallinna tn 24 katastriüksusel asuva vana koolimaja laiendamiseks/rekonstrueerimiseks kaasaegset õpikeskkonda pakkuvaks tänapäevaseks õppehooneks/hooneteks ja planeeringualal turvalise keskkonna loomiseks.

Planeeringuala suurus on ligikaudu 17000 m<sup>2</sup> hõlmates munitsipaalomandis olevat Tallinna tn 24 katastriüksust (76001:001:0009) ja selle lähiala.

Vastavalt Põhja-Sakala valla üldplaneeringule (kehtestatud Põhja-Sakala Vallavolikogu 24.03.2022 otsusega nr 42) jääb planeeringuala ühiskondlike ehitiste ja transpordi maa-alale. Detailplaneeringuga tehakse ettepanek üldplaneeringu muutmiseks, kuna detailplaneeringuga soovitakse suurendada valla üldplaneeringuga määratud ühiskondlike ehitiste katastriüksuse täisehituse protsenti.

PlanS § 142 lõike 2 kohaselt tuleb üldplaneeringu põhilahenduse muutmise ettepanekut sisaldava detailplaneeringu koostamisele kohaldada üldplaneeringu koostamisele ettenähtud menetlust. Koostööle ja kaasamisele kohaldatakse detailplaneeringu koostamisele ettenähtud nõudeid.

PlanS § 6 punkti 12 kohaselt on planeeringu lähteseisukohad planeerimismenetluses algatamisel või pärast algatamist koostatav dokument, milles planeeringu koostamise korraldaja kirjeldab planeeringu koostamise vajadust, eesmärki ja ülesandeid, mida planeeringuga kavatakse lahendada, esitab planeeringu koostamise eeldatava ajakava ning annab ülevaate planeeringu koostamiseks vajalike uuringute tegemisest ja planeeringu koostamisse kaasatavatest isikutest.

Käesolevaga esitab Regionaal- ja Põllumajandusministeerium oma ettepanekud ruumilise planeerimise korraldamise valdkonnast lähtuvalt ning märgib, et on üldplaneeringut muutva detailplaneeringu menetluses kaasatav isik.

1. PlanS § 77 lõike 4 kohaselt märgitakse üldplaneeringut muutva detailplaneeringu algatamise otsuses detailplaneeringu koostamise eesmärk, planeeringuala asukoht ja selle suurus, sealhulgas planeeringuala piir ning algatamise otsusega tutvumise aeg ja koht. Märgime, et Suure-Jaani linnas Tallinna tn 24 katastriüksuse ja lähiala detailplaneeringu algatamise otsuses puudub otsusega tutvumise aeg ja koht.

Palume edaspidi järgida PlanS-s toodud, otsuse sisule kehtestatud nõudeid.

2. Lähteseisukohtade punktis 6 on esitatud nimekiri isikutest ja asutustest PlanS § 127 lõigetest 1, 2 ja 3 tulenevalt, kellega detailplaneeringu koostamisel tehakse koostööd ja keda detailplaneeringu koostamisse kaasatakse. Toodud nimekirjas on kaasatavate isikutena üldistatult märgitud planeeringuala piirinaabrid. Palume selguse huvides täiendada nimekirja katastriüksuse nimetuste ja katastritunnustega kinnisasjade osas, mille omanike õigusi võib planeering puudutada.

3. PlanS § 6 punkti 12 kohaselt tuleb planeeringu lähteseisukohtades esitada planeeringu koostamise eeldatav ajakava. Lähteseisukohtade punktis 8.1. on toodud, et *detailplaneering esitatakse vastuvõtmiseks hiljemalt 2 aasta jooksul alates algatamisest*. Punktis 8.2. on toodud, et *planeeringu kehtestamise või kehtestamata jätmise otsus tehakse hiljemalt kolme aasta möödumisel detailplaneeringu algatamisest arvates*. Soovitame ajakava täiendada selliselt, et see annaks selgema ülevaate planeeringu protsessist (nt lisades avalikustamised, kooskõlastamise ja arvamuse andmise etapp jms).

4. Lähteseisukohtade punktis 7.2. on nimetatud vajaliku uuringuna eelhindang keskkonnamõju strateegilise hindamise vajalikkuse üle otsustamiseks.

PlanS § 142 lõike 6 kohaselt tuleb anda üldplaneeringu põhilahenduse muutmise ettepanekut sisaldava detailplaneeringu koostamisel eelhindang ja kaaluda keskkonnamõju strateegilist hindamist. Keskkonnamõju hindamise ja keskkonnajuhtimissüsteemi seaduse (KeHJS) § 33 lõike 6 kohaselt tuleb sama paragrahvi lõikes 2 nimetatud juhtudel keskkonnamõju strateegilise hindamise vajalikkuse üle otsustamisel enne otsuse tegemist küsida seisukohta kõigilt asjaomastelt asutustelt, edastades neile seisukoha võtmiseks sama paragrahvi lõike 3 punktides 1 ja 2 ning lõigetes 4 ja 5 nimetatud kriteeriumide alusel tehtud otsuse eelnõu. KeHJS § 2<sup>3</sup> lõige 2 sätestab, et kui tegemist on piiriülese keskkonnamõju hindamise või piiriülese keskkonnamõju strateegilise hindamisega või kui strateegilise planeerimisdokumendi kehtestaja või tegevusloa andja on Riigikogu, Vabariigi Valitsus või ministeerium, siis on asjaomaseks asutuseks Kliimaministeerium. Kõigi muude juhtude puhul kuulub asjaomaste asutuste hulka Keskkonnaamet. Sama paragrahvi lõige 1 annab lahtise nimekirja asjaomastest asutustest, keda strateegilise planeerimisdokumendi või kavandatava tegevuse rakendamisega eeldatavalt kaasnev keskkonnamõju tõenäoliselt puudutab või kellel võib olla põhjendatud huvi eeldatavalt kaasneva keskkonnamõju vastu. Eelnevalt lähtuvalt on antud detailplaneeringu KSH osas asjaomaseks asutuseks seega KeHJS § 2<sup>3</sup> lõikest 2 tulenevalt Keskkonnaamet ning lõikest 1 tulenevalt Regionaal- ja Põllumajandusministeerium, kuna vastavalt PlanS § 142 lõikele 2 ja § 90 lõikele 1 tuleb planeering esitada heakskiidu saamiseks Regionaal- ja Põllumajandusministeeriumile.

Tulenevalt eelnevast palume kohalikul omavalitsusel esitada eelhindang ning KSH algatamise/algatamata jätmise otsuse eelnõu Regionaal- ja Põllumajandusministeeriumile seisukoha andmiseks.

Vastavalt PlanS § 85 lõikele 1 esitab planeeringu koostamise korraldaja planeeringu eelnõu kooskõlastamiseks koostöötegijatele ja arvamuse andmiseks kaasatavatele isikutele enne planeeringu PlanS § 86 kohast vastuvõtmist. Võttes arvesse, et detailplaneeringu algatamisel on info planeeringu sisu osas vähene ja kuna tegemist on üldplaneeringut muutva detailplaneeringuga, palume Põhja-Sakala Vallavalitsusel vastavalt PlanS § 142 lõikele 4 esitada detailplaneeringu eelnõu enne vastuvõtmist lähtuvalt PlanS § 81 lõikest 3 Regionaal- ja Põllumajandusministeeriumile täiendavate koostöötegijate ja kaasatavate määramiseks. Detailplaneeringu eelnõu esitamisel arvamuse andmiseks ja täiendavate koostöötegijate ja kaasatavate määramiseks palume esitada planeeringu koostamisel menetlusega seonduv materjal tervikliku ülevaate saamiseks planeerimisprotsessi kohta (teated, planeeringu erinevate etappide kaasamine ja koostöö).

Palume hoida Regionaal- ja Põllumajandusministeeriumi ruumilise planeerimise osakonda kursis detailplaneeringu menetlusega sh teavitades kõikidest toimuvatest avalikest aruteludest.

Lugupidamisega

(allkirjastatud digitaalselt)

Heddy Klasen  
osakonnajuhataja  
ruumilise planeerimise osakond

Kadri Kaska  
5625 8775 [kadri.kaska@agri.ee](mailto:kadri.kaska@agri.ee)



## PÕHJA-SAKALA VALLAVALITSUS

Keskkonnaamet

[info@keskkonnaamet.ee](mailto:info@keskkonnaamet.ee)

Terviseamet

[info@terviseamet.ee](mailto:info@terviseamet.ee)

Transpordiamet

[info@transpordiamet.ee](mailto:info@transpordiamet.ee)

Päästeamet

[louna@rescue.ee](mailto:louna@rescue.ee)

Regionaal- ja Põllumajandusministeerium

[info@agri.ee](mailto:info@agri.ee)

06.11.2024 nr 7-1/14-5

### **Keskkonnamõju strateegilise hindamise algatamata jätmise otsuse eelnõu esitamine seisukoha saamiseks**

Põhja-Sakala Vallavolikogu algatas 25.04.2024 otsusega nr 215 Suure-Jaani linnas Tallinna tn 24 katastriüksuse ja lähiala detailplaneeringu koostamise. Detailplaneeringu koostamisest huvitatud isik ja koostamise korraldaja on Põhja-Sakala Vallavalitsus.

Detailplaneeringu koostamise eesmärk on kaaluda võimalusi Tallinna tn 24 katastriüksusel asuva vana koolimaja laiendamiseks/rekonstrueerimiseks kaasaegset õpikeskkonda pakkuvaks tänapäevaseks õppehooneks/hooneteks ja planeeringualal turvalise keskkonna loomiseks.

Detailplaneeringuga tehakse ettepanek üldplaneeringu muutmiseks. Detailplaneeringuga soovitakse suurendada üldplaneeringuga määratud ühiskondlike ehitiste katastriüksuse täisehituse protsenti. Planeerimisseaduse § 142 lõike 6 kohaselt tuleb üldplaneeringu põhilahenduse muutmise ettepanekut sisaldava detailplaneeringu koostamisel anda eelhinnang ja kaaluda keskkonnamõju strateegilist hindamist (KSH) vajadust. Vastavalt keskkonnamõju hindamise ja keskkonnajuhtimissüsteemi seaduse § 33 lõikele 6 tuleb keskkonnamõju strateegilise hindamise vajalikkuse üle otsustamisel enne otsuse tegemist küsida seisukohta asjaomastelt asutustelt. Eesmärgiga selgitada välja kavandatava tegevuse elluviimisega kaasnev võimalik keskkonnamõju ja kaaluda KSH algatamise vajadust on koostatud KSH eelhinnang. Eelhinnangu tulemusel on jõutud seisukohale, et KSH vajadus puudub.

**Käesolevaga esitame KSH algatamata jätmise otsuse eelnõu ning KSH eelhinnangu Teile seisukoha saamiseks.**

Lugupidamisega

*/allkirjastatud digitaalselt/*

Karel Tõlp  
vallavanem

Lisad:

1. Põhja-Sakala Vallavolikogu otsuse „Suure-Jaani linnas Tallinna tn 24 katastriüksuse ja lähiala detailplaneeringu keskkonnamõju strateegilise hindamise algatamata jätmise“ eelnõu;
2. Põhja-Sakala vallas Suure-Jaani linnas Tallinna tn 24 katastriüksuse ja lähiala detailplaneeringu keskkonnamõju strateegilise hindamise eelhinnang.

Kaja Notta  
510 6794  
[kaja.notta@pohja-sakala.ee](mailto:kaja.notta@pohja-sakala.ee)



## TRANSPORDIAMET

Põhja-Sakala Vallavalitsus  
info@pohja-sakala.ee  
Lembitu pst 42  
71502, Viljandi maakond, Põhja-Sakala  
vald, Suure-Jaani linn

Teie 06.11.2024 nr 7-1/14-5

Meie 08.11.2024 nr 8-5/24/19201-2

### Suur-Jaani Tallinna tn 24

Olete esitanud seisukoha võtuks Suure-Jaani linnas Tallinna tn 24 katastriüksuse ja lähiala detailplaneeringu koostamise KSH algamata jätmise otsuse eelnõu ning KSH eelhinnangu, OÜ Lemma töö ver 05.11.2024.

Transpordiamet, tutvunud esitatud dokumentidega, nõustub KSH eelhinnangu ja sellele toetuva otsuse eelnõuga.

Lugupidamisega

(allkirjastatud digitaalselt)  
Tiit Harjak  
juhataja  
planeerimise osakonna tehnovõrkude üksus

Lisa: esitatud taotlus

Rein.Kallas@transpordiamet.ee



KESKKONNAAMET

Karel Tõlp  
Põhja-Sakala Vallavalitsus  
info@pohja-sakala.ee

Teie 07.11.2024 nr 7-1/14-5

Meie 02.12.2024 nr 6-5/24/22868-2

**Seisukoht Tallinna tn 24 katastriüksuse ja lähiala detailplaneeringu keskkonnamõju strateegilise hindamise vajalikkuse kohta**

Keskkonnaametile on edastatud seisukoha saamiseks lähtudes keskkonnamõju hindamise ja keskkonnajuhtimissüsteemi seaduse (KeHJS) § 33 lg 6 Viljandi maakonnas Põhja-Sakala vallas Suure-Jaani linnas Tallinna tn 24 katastriüksuse ja lähiala detailplaneeringu keskkonnamõju strateegilise hindamise (KSH) algatamata jätmise otsuse eelnõu<sup>1</sup> koos KSH eelhinnanguga<sup>2</sup>.

Detailplaneeringu koostamise eesmärk on kaaluda võimalusi Suure-Jaani linna tiheasustusalal paikneval Tallinna tn 24 katastriüksusel<sup>3</sup> asuva vana koolimaja laiendamiseks või rekonstrueerimiseks kaasaegset õpikeskkonda pakkuvaks tänapäevaseks õppehooneks või hooneteks ja planeeringualal turvalise keskkonna loomiseks. Detailplaneeringuga tehakse ettepanek üldplaneeringu muutmiseks. Eelhinnangu ja otsuse eelnõu alusel jäetakse KSH algatamata.

Eesti looduse infosüsteemi (EELIS, Keskkonnaagentuur) andmete alusel ei paikne planeeringualal kaitstavaid loodusobjekte.

Keskkonnaamet tutvus esitatud otsuse eelnõu ja selle lisaga ning on seisukohal<sup>4</sup>, et detailplaneeringuga ei kaasne eeldatavalt olulist keskkonnamõju KeHJS § 2<sup>2</sup> mõistes ning KSH algatamine ei ole eeldatavalt vajalik. Keskkonnatingimustega arvestamine on võimalik planeeringu menetluse käigus planeerimisseaduse § 126 lg 1 määratud ülesannete täitmisel.

Lugupidamisega

(allkirjastatud digitaalselt)  
Helen Manguse  
juhataja  
keskkonnakorralduse büroo

Siret Punnisk 512 8350  
siret.punnisk@keskkonnaamet.ee

<sup>1</sup> Põhja-Sakala Vallavolikogu otsuse „Suure-Jaani linnas Tallinna tn 24 katastriüksuse ja lähiala detailplaneeringu keskkonnamõju strateegilise hindamise algatamata jätmine“ eelnõu

<sup>2</sup> Põhja-Sakala vallas Suure-Jaani linnas Tallinna tn 24 katastriüksuse ja lähiala detailplaneeringu keskkonnamõju strateegilise hindamise eelhinnang, koostaja Lemma OÜ, versioon 5.11.2024

<sup>3</sup> Katastritunnus 76001:001:0009

<sup>4</sup> seisukoht on antud vaid Keskkonnaameti pädevusse jääva osas



Põhja-Sakala vallavalitsus  
info@pohja-sakala.ee  
Lembitu pst 42  
Suure-Jaani, Põhja-Sakala vald, 71502,  
Viljandi maakond

Teie 07.11.2024

Meie 02.12.2024 nr 9.3-4/24/11208-2

### **Seisukoht keskkonnamõju strateegilise hindamise algatamata jätmise kohta**

Põhja-Sakala Vallavalitsus esitas Terviseametile (edaspidi amet) seisukoha saamiseks Suure-Jaani linnas Tallinna tn 24 katastriüksuse ja lähiala detailplaneeringu keskkonnamõju strateegilise hindamise (edaspidi KSH) algatamata jätmise eelnõu ja KSH eelhinnangu. Detailplaneeringu koostamise eesmärk on kaaluda võimalusi Tallinna tn 24 katastriüksusel asuva vana koolimaja laiendamiseks/rekonstrueerimiseks kaasaegset õpikeskkonda pakkuvaks tänapäevaseks õppehooneks/hooneteks ja planeeringualal turvalise keskkonna loomiseks. Detailplaneeringuga tehakse ettepanek üldplaneeringu muutmiseks, sest soovitakse suurendada üldplaneeringuga määratud ühiskondlike ehitiste katastriüksuse täisehituse protsenti (ca 40 %lt suurendada 76 %ni). KSH eelhinnangu on koostanud Lemma OÜ.

Amet tutvus esitatud KSH eelhinnanguga ja nõustub kirjeldatud tegevustega joogivee saamiseks liitumisega ühisveevärgi ja -kanalisatsiooniga. Müra ja vibratsiooni osas on välja toodud vajadus arvestada planeeringu koostamisel olemasolevast ja perspektiivsest liiklusest põhjustatud häiringutega ning radooniohu osas rakendada meetmeid, mis on vajalikud radooni hoonesse sattumise vältimiseks.

Lugupidamisega

(allkirjastatud digitaalselt)

Aira Varblane  
vaneminspektor (keskkonnatervis)

Aira Varblane  
58225415 Aira.Varblane@terviseamet.ee



## PÕHJA-SAKALA VALLAVALITSUS

Koostöö tegijad ja kaastavad

11.12.2024 nr 7-1/14-9

### Detailplaneeringu eelnõu avalik väljapanek

Planeerimisseaduse § 127 alusel teatame, et vastavalt planeerimisseaduse § 82 lõikele 1 ja § 142 lõikele 2 korraldab Põhja-Sakala Vallavalitsus Suure-Jaani linna Tallinna tn 24 katastriüksuse ja lähiala detailplaneeringu eelnõu avaliku väljapaneku ajavahemikul 2.01.2025 - 31.01.2025.

Detailplaneeringu koostamise eesmärk on kaaluda võimalusi Tallinna tn 24 katastriüksusel asuva vana koolimaja laiendamiseks/rekonstrueerimiseks kaasaegset õpikeskkonda pakkuvaks tänapäevaseks õppehooneks/hooneteks ja planeeringualal turvalise keskkonna loomiseks. Planeeringuala suurus on ligikaudu 1,7 ha.

Detailplaneeringuga tehakse ettepanek üldplaneeringu muutmiseks. Detailplaneeringuga soovitakse suurendada valla üldplaneeringuga lubatud ühiskondlike ehitiste katastriüksuse täisehituse protsenti.

Detailplaneeringu koostamisest huvitatud isik on Põhja-Sakala Vallavalitsus.

Detailplaneeringu materjalidega saab tutvuda 02.01.2025 – 31.01.2025 valla veebilehel: <https://www.pohja-sakala.ee/detailplaneering> ja tööajal Põhja-Sakala vallamajas (Lembitu pst 42, Suure-Jaani linn, Viljandi maakond).

Avaliku väljapaneku jooksul on igal isikul õigus avaldada planeeringu eelnõu kohta arvamust. Arvamused palume esitada aadressil [info@pohja-sakala.ee](mailto:info@pohja-sakala.ee) või Lembitu pst 42, 71502 Suure- Jaani linn).

Eelnõu avaliku väljapaneku tulemuste avalik arutelu korraldatakse 45 päeva jooksul pärast avaliku väljapaneku lõppemist. Detailplaneeringu eelnõu avalikust arutelust teatame hiljemalt 14 päeva enne avaliku arutelu algust.

Lugupidamisega

*/allkirjastatud digitaalselt/*

Karel Tõlp  
vallavanem

Kaja Notta  
510 6794  
[kaja.notta@pohja-sakala.ee](mailto:kaja.notta@pohja-sakala.ee)





Põhja-Sakala Vallavalitsus

Teie: 06.11.2024 nr 7-1/14-5

Meie: *kuupäev digiallkirjas* nr 14-3/2289-3

**Seisukoht Põhja-Sakala vallas Suure-Jaani linnas  
Tallinna tn 24 katastriüksuse ja lähiala detailplaneeringu  
KSH eelhinnangu kohta**

Põhja-Sakala Vallavalitsus esitas Regionaal- ja Põllumajandusministeeriumile (ReM) 06.11.2024 kirjaga nr 7-1/14-5 Suure-Jaani linnas Tallinna tn 24 katastriüksuse ja lähiala detailplaneeringu (detailplaneering) keskkonnamõju strateegilise hindamise (KSH) algatamata jätmise otsuse eelnõu ning KSH eelhinnangu arvamuse avaldamiseks vastavalt keskkonnamõju hindamise ja keskkonnajuhtimissüsteemi seaduse (KeHJS) § 33 lõikele 6.

Detailplaneering on algatatud Põhja-Sakala Vallavolikogu 25.04.2024 otsusega nr 215. Detailplaneeringu koostamise eesmärgiks on kaaluda võimalusi Tallinna tn 24 katastriüksusel asuva vana koolimaja laiendamiseks/rekonstrueerimiseks kaasaegset õpikeskkonda pakkuvaks tänapäevaseks õppehooneks/hooneteks ja planeeringualal turvalise keskkonna loomiseks. Planeeringuala suurus on ligikaudu 17 000 m<sup>2</sup> ja see hõlmab munitsipaalomandis olevat Tallinna tn 24 katastriüksust (76001:001:0009) ja selle lähiala. Lähiala moodustavad tervikuna või osaliselt järgmised katastriüksused: Tallinna tn 24 (76001:001:0009), Lembitu pst 42 (75801:001:0039), Vambola tänav T2 (76001:001:0033), Lembitu puiestee T3 (76001:001:0038), 24124 Viljandi - Suure-Jaani tee T4 (76001:001:0035), 24124 Viljandi - Suure-Jaani tee (76001:006:0022), 24124 Viljandi - Suure-Jaani tee T9 (76001:002:0021).

Põhja-Sakala valla üldplaneering on kehtestatud Põhja-Sakala Vallavolikogu 24.03.2022 otsusega nr 42. Vastavalt Põhja-Sakala valla üldplaneeringule jääb planeeringuala ühiskondlike ehitiste ja transpordi maa juhtotstarbega maa-alale. Detailplaneeringuga soovitakse suurendada üldplaneeringuga määratud ühiskondlike ehitiste katastriüksuse täisehituse protsenti. Seega on antud detailplaneeringu puhul tegemist üldplaneeringu põhilahendust muutva detailplaneeringuga.

Käesolevaga annab Regionaal- ja Põllumajandusministeerium oma arvamuse ruumilise planeerimise korraldamise valdkonnast lähtuvalt.

1. KeHJS § 35 lõige 5 sätestab nõuded algatamise või algatamata jätmise otsuse sisule. Vastavalt nimetatud paragrahvi punktile 2 peab KSH otsus sisaldama strateegilise planeerimisdokumendi koostamise algataja, koostamise korraldaja, koostaja ja kehtestaja nime ja kontaktandmeid. Esitatud otsuse eelnõud on puudu informatsioon detailplaneeringu koostaja kohta ning samuti on puudu koostamise korraldaja ning koostaja kontaktandmed. Palume eelnõud täiendada vastavate andmetega.
2. KSH otsuse eelnõu lõpus on toodud vaidlustamisviide, mille kohaselt on otsust võimalik vaidlustada esitades vaide Põhja-Sakala Vallavolikogule või kaebuse Tartu Halduskohtule 30 päeva jooksul otsusest teadasaamisest arvates. Märgime, et edastatud otsus on menetlustoiming, mitte eraldiseisev haldusakt haldusmenetluse seaduse tähenduses. Seega KSH algatamata jätmise otsust üldjuhul kohtus vaidlustada ei saa ja seetõttu palume kohtus vaidlustamise viide eelnõust välja jätta.
3. KSH eelhindangus on toodud seotud strateegilise dokumendina Viljandi maakonnaplaneering 2030+. Eelhindangus on kirjeldatud planeeringuga kavandatava tegevuse vastavus maakonnaplaneeringule linnalise asutusega alale.

Juhime tähelepanu, et maakonnaplaneeringu kohaselt paikneb detailplaneeringu ala Suure-Jaani linna väärtusliku maastiku alal. Samuti asub planeeringuala väärtusliku maastiku alal Põhja-Sakala üldplaneeringu kohaselt. Palume eelhindangus tuua välja seosed kas ja kuidas vastab planeeringuga kavandatu maakonnaplaneeringus ja üldplaneeringus toodud tingimustele väärtuslike maastike säilitamiseks ning palume arvestada, et detailplaneeringu koostamisel tuleb nende tingimustega arvestada.

4. Planeeringuala asub Soomaa piirkonna teemaplaneeringu (TP) alal (kehtestatud riigihalduse ministri 09.12.2018 käskkirjaga nr 1.1-4/182). TP eesmärk on mitmekülgse ja valikvõimalusi pakkuva elukeskkonna kujundamine Soomaa piirkonnas. TP-s on käsitletud muuhulgas ka väärtuslike maastikke. Detailplaneeringu ala paikneb Suure-Jaani linn väärtusliku maastiku alal. TP seletuskirja peatükis 5.1.5.1. „Väärtuslike maastike säilitamise tingimused“ on sätestatud tingimused, millega tuleb arvestada, et tagada väärtuslike maastike säilimine.

Palume eelhindangus tuua välja seosed, kas ja kuidas vastab planeeringuga kavandatu TP-s toodud tingimustele väärtuslike maastike säilitamiseks ning palume detailplaneeringu koostamisel nende tingimustega arvestada.

5. Detailplaneeringuala kattub osaliselt Suure-Jaani vallavolikogu 09.08.2007 otsusega nr 162 kehtestatud Suure-Jaani kesklinna kvartalite nr 41, 42 ja 43 osa detailplaneeringu alaga. Palume antud detailplaneeringuga arvestada ning vajadusel tuua välja planeeringutevahelised seosed.

Lähtudes esitatud materjalidest on ReM seisukohal, et detailplaneeringu KSH menetluse algatamine ei ole otstarbekas, kui KSH eelhindangus on põhjendatult leitud, et kavandatud tegevusega tõenäoliselt ei kaasne olulist keskkonnamõju. Samas märgime, et vastavalt PlanS § 4 lõike 2 punktile 5 tuleb kohalikul omavalitsusel tagada, et detailplaneeringu koostamisel hinnatakse selle elluviimisega kaasnevaid asjakohaseid majanduslikke, kultuurilisi, sotsiaalseid ja looduskeskkonnale avalduvaid mõjusid. Vastavalt PlanS § 126 lõike 1 punktile 12 on võimalik detailplaneeringu koostamise käigus seada vajalikud keskkonningimusi tagavad nõuded. Palume eeltoodust detailplaneeringu koostamisel lähtuda.

Siinjuures palume tutvuda ja lähtuda Rahandusministeeriumi koostatud juhendiga „[Nõuandeid detailplaneeringu koostamiseks](#)“, mille [ptk 5.3](#). on käsitletud asjakohaste mõjude hindamise teemat.

Palume hoida ReM ruumilise planeerimise osakonda (alates 01.01.2025 Maa- ja Ruumiamet) kursis detailplaneeringu menetlusega sh teavitades kõikidest toimuvatest avalikest aruteludest.

Lugupidamisega

*(allkirjastatud digitaalselt)*

Külli Siim

ruumilise planeerimise osakonna nõunik  
osakonna juhataja ülesannetes

Krislyn Prants

5645 7348, [krislyn.prants@agri.ee](mailto:krislyn.prants@agri.ee)



Põhja-Sakala Vallavalitsus  
info@pohja-sakala.ee  
Lembitu pst 42  
71502, Viljandi maakond, Põhja-  
Sakala vald, Suure-Jaani linn

Teie 11.12.2024 nr 7-1/14-9

Meie 03.01.2025 nr 7.2-2/25/25855-5

**Ettepanekud Suure-Jaani linna Tallinna tn  
24 katastriüksuse ja lähiala  
detailplaneeringu eelnõule**

Olete teavitanud Transpordiametit Viljandi maakonna Põhja-Sakala valla Suure-Jaani linna Tallinna tn 24 katastriüksuse (katastritunnus 76001:001:0009) detailplaneeringu (edaspidi *planeering*) eelnõu avalikust väljapanekust 2.01.2025-31.01.2025.

Planeeringu eesmärgiks on kaaluda võimalusi Tallinna tn 24 katastriüksusel asuva vana koolimaja laiendamiseks/rekonstrueerimiseks kaasaegset õpikeskkonda pakkuvaks tänapäevaseks õppehooneks/hooneteks ja planeeringualal turvalise keskkonna loomiseks. Planeeringuala suurus on ligikaudu 1,7 ha.

Andsime seisukohad planeeringu koostamiseks 03.01.2024 kirjaga nr 7.2-2/24/25855-2 (edaspidi *seisukohad*).

Olles planeeringu eelnõuga tutvunud ning lähtudes planeerimisseaduse (PlanS) § 127 lg 1 ja ehitusseadustiku § 70 lõigetest 1-3 (EhS) palume planeeringut täiendada ja korrigeerida järgnevate märkuste alusel.

1. Arvestada seisukohtade punktis 3 toodud nõudega kanda joonisele tee kaitsevöönd.
2. Avalikul väljapanekul olevast eelnõust ei selgu:
  - 2.1. kas on arvestatud seisukohtade punktis 4 toodud nõudega, et riigitee kaitsevööndisse hooneid (hoonestusala) mitte kavandada;
  - 2.2. kuidas on lahendatud parkimine kinnistul, ainult riigitee ääres olevast kuuest parkimiskohtast jääb väheks. Kui ei ole võimalik esitada täpseid lahendusi krundisiseste parkimiskohtade osas – põhjusel, et soovitakse koostada võimalikult paindlik planeering, mis sobib arhitektuurivõistluse alusdokumendiks – tuleb planeeringus kirjeldada, mitu parkimiskohta on vaja lahendada Tallinna tn 24 katastriüksusel ning vajadusel lisada muud nõuded parklate rajamiseks.
3. Arvestada seisukohtade punktis 8 toodud nõudega planeeringus näidata ristmiku nähtavuskolmnurgad.
4. Seletuskirja osas 2.4 Liikluskorralduse põhimõtted selgemalt eraldada, milline on olemasolev olukord ja milline planeeritav lahendus.

Kuna eelnõu järgi antakse tehnovõrkude lahendus edasise planeerimise/projekteerimise käigus, ei saa me hinnata tehnovõrkude ning nendest tulenevate kujade ja kaitsevööndite mõju riigitee toimivusele ja ohutusele.

Lugupidamisega

(allkirjastatud digitaalselt)

Marje-Ly Rebas

peaspetsialist

planeerimise osakonna kooskõlastuste üksus

Lisa: 1. 21404DP3\_Suure-Jaani\_Kool\_Seletuskiri A4.pdf  
2. 21404DP3\_Suure-Jaani\_Kool\_04-Põhijoonis.pdf

58581095, Marje-Ly.Rebas@transpordiamet.ee

**Tallinna tn 24 katastriüksuse ja lähiala detailplaneeringu avalikul väljapanekul esitatud arvamused ja vallavalitsuse seisukohad**

Arvamuse esitaja ja arvamuse sisu	Vallavalitsuse seisukoht
<p><b>Transpordiamet 03.01.2025 kiri nr 7.2-2/25/25855-5 (reg nr 7-1/14-2)</b></p> <p>Olete teavitanud Transpordiametit Viljandi maakonna Põhja-Sakala valla Suure-Jaani linna Tallinna tn 24 katastriüksuse (katastritunnus 76001:001:0009) detailplaneeringu (edaspidi planeering) eelnõu avalikust väljapanekust 2.01.2025-31.01.2025.</p> <p>Planeeringu eesmärgiks on kaaluda võimalusi Tallinna tn 24 katastriüksusel asuva vana koolimaja laiendamiseks/rekonstrueerimiseks kaasaegset õpikeskkonda pakkuvaks tänapäevaseks õppehooneks/hooneteks ja planeeringualal turvalise keskkonna loomiseks. Planeeringuala suurus on ligikaudu 1,7 ha.</p> <p>Andsime seisukohad planeeringu koostamiseks 03.01.2024 kirjaga nr 7.2-2/24/25855-2 (edaspidi seisukohad).</p> <p>Olles planeeringu eelnõuga tutvunud ning lähtudes planeerimisseaduse (PlanS) § 127 lg 1 ja ehitusseadustiku § 70 lõigetest 1-3 (EhS) palume planeeringut täiendada ja korrigeerida järgnevate märkuste alusel.</p> <p>1. Arvestada seisukohtade punktis 3 toodud nõudega kanda joonisele tee kaitsevöönd.</p> <p>2. Avalikul väljapanekul olevast eelnõust ei selgu:</p> <p>2.1. kas on arvestatud seisukohtade punktis 4 toodud nõudega, et riigitee kaitsevööndisse hooneid (hoonestusala) mitte kavandada;</p> <p>2.2. kuidas on lahendatud parkimine kinnistul, ainult riigitee ääres olevast kuuest parkimiskohast jääb väheks. Kui ei ole võimalik esitada täpseid lahendusi krundisiseste parkimiskohtade osas – põhjusel, et soovitakse koostada võimalikult paindlik planeering, mis sobib arhitektuurivõistluse alusdokumendiks – tuleb planeeringus kirjeldada, mitu parkimiskohta on vaja lahendada Tallinna tn 24 katastriüksusel ning vajadusel lisada muud nõuded parklate rajamiseks.</p>	<p>1. Arvestatakse. Tee kaitsevöönd kantakse joonisele.</p> <p>2.1. Nõudega on arvestatud, riigitee kaitsevööndisse hooneid ei kavandata.</p> <p>2.2. Arvestatakse. Planeeringus näidatakse vajalik parkimiskohtade arv, krundisiseste parkimiskohtade võimalik asukoht ja nõuded parklate rajamiseks.</p>

3. Arvestada seisukohtade punktis 8 toodud nõudega planeeringus näidata ristmiku nähtavuskolmnurgad.

4. Seletuskirja osas 2.4 Liikluskorralduse põhimõtted selgemalt eraldada, milline on olemasolev olukord ja milline planeeritav lahendus.

Kuna eelnõu järgi antakse tehnovõrkude lahendus edasise planeerimise/projekteerimise käigus, ei saa me hinnata tehnovõrkude ning nendest tulenevate kujade ja kaitsevööndite mõju riigitee toimivusele ja ohutusele.

3. Arvestatakse. Joonistele kantakse ja seletuskirjas kirjeldatakse nähtavuskolmnurgad vastavalt „Tee projekteerimise normide“ lisa 2 joonisele 8. Nähtavusalas ei tohi paikneda nähtavust piiravaid takistusi. Vajadusel näha ette metsa, võsa, heki, aia vms rajatise likvideerimine.

4. Arvestatakse. Seletuskirja ptk-s 2.4 eraldatakse olemasolev olukord ja planeeritav lahendus.

Tehnovõrkude ja nendest tulenevate kujade ja kaitsevööndite mõju hinnangut riigitee toimivusele ja ohutusele küsitakse Transpordiametilt edasise planeerimise/projekteerimise käigus.



## PÕHJA-SAKALA VALLAVALITSUS

Koostöö tegijad ja kaastavad

12.02.2025 nr 7-1/14-13

### **Detailplaneeringu eelnõu avaliku väljapaneku tulemuste avalik arutelu**

Planeerimisseaduse § 83 lõike 2 alusel teatame, et vastavalt planeerimisseaduse § 83 lõikele 1 ja § 142 lõikele 2 korraldab vallavalitsus Suure-Jaani linna Tallinna tn 24 katastriüksuse ja lähiala detailplaneeringu eelnõu avaliku väljapaneku tulemuste avaliku arutelu.

**Arutelu toimub 3. märtsil 2025 Põhja-Sakala vallamajas (Lembitu pst 42, Suure-Jaani linn, Viljandi maakond) teise korruse saalis algusega kell 16.00.**

Avalikul arutelul tutvustab planeeringu koostamise korraldaja avaliku väljapaneku kestel esitatud kirjalikke arvamusi ja oma seisukohti nende kohta, põhjendab planeeringu koostamisel valitud lahendusi ning vastab muudele eelnõu käsitlevatele küsimustele.

Lugupidamisega

*/allkirjastatud digitaalselt/*

Jaanus Rahula  
abivallavanem

Kaja Notta  
510 6794  
[kaja.notta@pohja-sakala.ee](mailto:kaja.notta@pohja-sakala.ee)



## PÕHJA-SAKALA VALLAVALITSUS

Transpordiamet  
[Marje-Ly.Rebas@transpordiamet.ee](mailto:Marje-Ly.Rebas@transpordiamet.ee)

12.02.2025 nr 7-1/14-14

### **Detailplaneeringu eelnõu avaliku väljapaneku tulemuste avalik arutelu**

Planeerimisseaduse § 83 lõike 2 alusel teatame, et vastavalt planeerimisseaduse § 83 lõikele 1 ja § 142 lõikele 2 korraldab vallavalitsus Suure-Jaani linna Tallinna tn 24 katastriüksuse ja lähiala detailplaneeringu eelnõu avaliku väljapaneku tulemuste avaliku arutelu.

**Arutelu toimub 3. märtsil 2025 Põhja-Sakala vallamajas (Lembitu pst 42, Suure-Jaani linn, Viljandi maakond) teise korruse saalis algusega kell 16.00.**

Avalikul arutelul tutvustab planeeringu koostamise korraldaja avaliku väljapaneku kestel esitatud kirjalikke arvamusi ja oma seisukohti nende kohta, põhjendab planeeringu koostamisel valitud lahendusi ning vastab muudele eelnõu käsitlevatele küsimustele.

Kirjale on lisatud vallavalitsuse seisukohad Transpordiameti 03.01.2025 kirjas nr 7.2-2/25/25855-5 toodud märkuste osas.

Lugupidamisega

*/allkirjastatud digitaalselt/*

Jaanus Rahula  
abivallavanem

Kaja Notta  
510 6794  
[kaja.notta@pohja-sakala.ee](mailto:kaja.notta@pohja-sakala.ee)



## PÕHJA-SAKALA VALLAVOLIKOGU

### OTSUS

Suure-Jaani

27. veebruar 2025 nr 278

#### **Suure-Jaani linnas Tallinna tn 24 katastriüksuse ja lähiala detailplaneeringu keskkonnamõju strateegilise hindamise algatamata jätmine**

Põhja-Sakala Vallavolikogu algatas 25.04.2024 otsusega nr 215 Suure-Jaani linnas Tallinna tn 24 katastriüksuse ja lähiala detailplaneeringu koostamise.

Detailplaneeringu koostamise eesmärk on kaaluda võimalusi Tallinna tn 24 katastriüksusel asuva vana koolimaja laiendamiseks/rekonstrueerimiseks kaasaegset õpikeskkonda pakkuvaks tänapäevaseks õppehooneks/hooneteks ja planeeringualal turvalise keskkonna loomiseks. Detailplaneeringuga lahendatakse järgmised ülesanded: hoonestusala määramine, ehitusõiguse määramine, detailplaneeringu kohustuslike hoonete ja rajatiste toimimiseks vajalike ehitiste, ehitiste ehituslike, arhitektuuriliste ja kujunduslike tingimuste määramine, liikluskorralduse põhimõtete määramine, haljastuse ja heakorrastuse põhimõtete määramine ning teised planeerimisseaduse § 126 lõikes 1 nimetatud asjakohased ülesanded.

Vastavalt Põhja-Sakala valla üldplaneeringule (kehtestatud Põhja-Sakala Vallavolikogu 24.03.2022 otsusega nr 42) jääb planeeringuala ühiskondlike ehitiste maa-alale ja transpordi maa-alale.

Detailplaneeringuga tehakse ettepanek üldplaneeringu muutmiseks. Detailplaneeringuga soovitakse suurendada üldplaneeringuga määratud ühiskondlike ehitiste katastriüksuse täisehituse protsenti.

Tallinna tn 24 katastriüksusel kehtib praegu Tallinna tn 24 (Suure-Jaani Gümnaasiumi) detailplaneering, mis on kehtestatud Suure-Jaani Linnavalitsuse 11.05.1999 korraldusega nr 67. Uue detailplaneeringu algatamine on vajalik, kuna Tallinna tn 24 asuva koolimaja laiendamise/rekonstrueerimise kavandamiseks soovitakse planeeringualal suurendada kehtiva detailplaneeringuga määratud ehitisealust pinda. Vastavalt planeerimisseaduse § 140 lõikele 7 tuleb detailplaneeringu muutmiseks koostada uus sama planeeringuala hõlmav detailplaneering.

Detailplaneeringu koostamise algataja ja kehtestaja on Põhja-Sakala Vallavolikogu (Põhja-Sakala vald, Suure-Jaani linn, Lembitu pst 42), koostamise korraldaja on Põhja-Sakala Vallavalitsus (Põhja-Sakala vald, Suure-Jaani linn, Lembitu pst 42, [info@pohja-sakala.ee](mailto:info@pohja-sakala.ee)). Detailplaneeringu koostaja on AB Artes Terrae OÜ ([artees@artes.ee](mailto:artees@artes.ee)).

Planeerimisseaduse § 124 lõike 6 alusel tuleb planeerimisseaduse §-s 142 nimetatud detailplaneeringu (üldplaneeringut muutva detailplaneeringu) ning keskkonnamõju hindamise ja keskkonnajuhtimissüsteemi seaduse (KeHJS) § 33 lõike 2 punktis 4 nimetatud detailplaneeringu koostamisel anda eelhindang ja kaaluda keskkonnamõju strateegilist hindamist (KSH), lähtudes KeHJS § 33 lõigetes 4 ja 5 sätestatud kriteeriumidest ning § 33 lõike 6 kohaste asjaomaste asutuste seisukohtadest.

Strateegilisele planeerimisdokumendile koostati KSH eelhindang („Põhja-Sakala vallas Suure-Jaani linnas Tallinna tn 24 katastriüksuse ja lähiala detailplaneeringu keskkonnamõju strateegilise hindamise eelhindang“, töö teostaja LEMMA OÜ, vastutav koostaja Mihkel Vaarik).

KSH eelhindangu kohaselt ei ole KSH algatamine vajalik, kuna:

- 1) kavandatud tegevus ei põhjusta olulist looduskeskkonna vastupanuvõime ega loodusvarade taastumisvõime ületamist;
- 2) planeeringualal puuduvad kõrge väärtusega kooslused ja elupaigad. Kaitsealuseid liike ei esine;
- 3) planeeringu realiseerimisega ei saa eeldada tegevusi, millega kaasneks keskkonnaseisundi olulist kahjustumist;
- 4) planeeringuga hõlmatud ala lähipiirkonnas ei paikne kaitstavaid loodusobjekte, maastikuliselt ja ökoloogiliselt väärtuslikke või tundlikke alasid, seega kavandatud tegevus neid ebasoodsalt ei mõjuta;
- 5) planeeringuga ei kaasne ebasoodsat mõju Natura 2000 võrgustiku aladele;
- 6) kavandatud tegevus ei kahjusta kultuuripärandit, inimese tervist, heaolu ega vara. Tegevusega ei kaasne olulist õhusaaste suurenemist ning ülenormatiivsete saastetasemetes esinemist;
- 7) kavandatud tegevusega ei kaasne olulisel määral soojuse, kiirguse, valgusreostuse ega inimese lõhnataju ületava ebameeldiva lõhnahäiringu teket;
- 8) alal ei ole tuvastatud keskkonda saastavaid objekte ega jääkreostust, mistõttu ei ole eeldada olulist pinnase või vee reostust, mis seaks piiranguid kavandatavale majandustegevusele;
- 9) suured katusepinnad võivad kuumalaine korral maa-alal levivaid temperatuure tõsta (võimendada), kuid rakendatakse asjakohaseid leevendavaid meetmeid nagu funktsionaalsete katusepindade (päikesepaneelid, haljaskatused vms) eelistamine jms;
- 10) lähtudes ala ja selle lähikümbruse keskkonnatingimustest ja maakasutusest, ei ole ette näha detailplaneeringu esialgse eskiisiga kavandatud mahus koolihoone rajamisel antud asukohas olulist ebasoodsat keskkonnamõju;
- 11) puuduvad muud olulised asjaolud, mis planeeringu koostamisel tingiks KSH algatamise vajadust.

KeHJS § 33 lõike 6 kohaselt edastas vallavalitsus volikogu otsuse eelnõu ja küsis seisukohta KSH vajalikkuse kohta Keskkonnaametilt, Terviseametilt, Transpordiametilt, Päästeametilt ja Regionaal- ja Põllumajandusministeeriumilt (ReM).

Transpordiamet, tutvunud esitatud dokumentidega, nõustub KSH eelhindangu ja sellele toetuva otsuse eelnõuga (Transpordiameti 08.11.2024 kiri nr 8-5/24/19201-2, reg 11.11.2024 nr 7-1/14-6). Terviseamet nõustub esitatud dokumentidega (Terviseameti 02.12.2024 kiri nr 9.3-4/24/11208-2, reg nr 7-1/14-7).

Keskkonnaamet on seisukohal (seisukoht on antud Keskkonnaameti pädevusse jääva osas 02.12.2024 kirjas nr 6-5/24/22868-2, reg nr 7-1/14-8), et detailplaneeringuga ei kaasne eeldatavalt olulist keskkonnamõju KeHJS § 2<sup>2</sup> mõistes ja KSH algatamine ei ole eeldatavalt vajalik ning keskkonnatingimustega arvestamine on võimalik planeeringu menetluse käigus planeerimisseaduse § 126 lg 1 määratud ülesannete täitmisel.

ReM-i 21.12.2024 kirjas nr 14-3/2289-3 (reg nr 7-1/14-11) toodud ettepanekuid arvestatakse detailplaneeringu koostamisel ja KSH eelhindangu täpsustamisel (lisatud on seos maakonnaplaneeringuga, üldplaneeringuga ja Soomaa piirkonna teemaplaneeringuga väärtuslike maastike osas). ReM on seisukohal, et detailplaneeringu KSH menetluse algatamine ei ole otstarbekas, kui KSH eelhindangus on põhjendatult leitud, et kavandatud tegevusega tõenäoliselt ei kaasne olulist keskkonnamõju ja vastavalt planeerimisseaduse § 126 lg 1 punktile 12 on võimalik detailplaneeringu koostamise käigus seada vajalikud keskkonnatingimusi tagavad nõuded.

KSH vajalikkuse otsustamisel on lähtutud KeHJS § 33 lõigetes 4 ja 5 sätestatud kriteeriumitest ning § 33 lõike 6 kohaste asjaomaste asutuste seisukohtadest.

Lähtudes eeltoodust ja juhindudes keskkonnamõju hindamise ja keskkonnajuhtimissüsteemi seaduse § 31 punktist 1, § 33 lõike 2 punktist 1 ja 3, § 35 lõigetest 3, 5 ja 6,

1. Jätta algatamata Suure-Jaani linnas Tallinna tn 24 katastriüksuse ja lähiala detailplaneeringu keskkonnamõju strateegiline hindamine.

2. Detailplaneeringu menetlusprotsessi käigus on vallavolikogul õigus algetada keskkonnamõju strateegiline hindamine, kui kavandatava tegevusega võib kaasneda oluline keskkonnamõju.
3. Detailplaneeringu algamise otsusega ja KSH algamata jätmise otsusega saab tutvuda valla veebilehel <https://www.pohja-sakala.ee/detailplaneeringud> ja tööajal Põhja-Sakala vallamajas (Suure-Jaani linn, Lembitu pst 42).
4. Keskkonnamõju strateegilise hindamise algamata jätmisest teavitada 14 päeva jooksul pärast otsuse vastu võtmist väljaandes Ametlikud Teadaanded ja kohaliku levikuga ajalehes, samuti KeHJS § 33 lõikes 6 nimetatud asutust.
5. Otsus jõustub teatavastegemisest.

*allkirjastatud digitaalselt*  
Aino Viinapuu  
vallavolikogu esimees

## Tallinna tn 24 katastriüksuse ja lähiala detailplaneeringu avaliku arutelu memo

3. märts 2025

Suure-Jaani

Algus kell 16.00

Lõpp kell 16.45

Osalejad: Aivar Jaeski, Illar Pihlak, Katrin Nurk, Siret Selter, Heiki Kalberg, Karel Tõlp, Jaanus Rahula, Lembo Neerot, Kaja Notta, Priit Toobal

Heiki Kalberg (AB Artes Terrae) tutvustas Tallinna tn 24 katastriüksuse ja lähiala detailplaneeringu eelnõu lahendust.

Kaja Notta tutvustas Transpordiameti poolt planeeringu kohta tehtud märkusi : „*Kuidas on lahendatud parkimine kinnistul, ainult riigitee ääres olevast kuuest parkimiskohast jääb väheks. Kui ei ole võimalik esitada täpseid lahendusi krundisisesete parkimiskohtade osas – põhjusel, et soovitakse koostada võimalikult paindlik planeering, mis sobib arhitektuurivõistluse alusdokumendiks – tuleb planeeringus kirjeldada, mitu parkimiskohta on vaja lahendada Tallinna tn 24 katastriüksusel ning vajadusel lisada muud nõuded parklate rajamiseks.*“

Arutati järgmistel teemadel:

- Parkimine. Vajalik parkimiskohtade arv 25-30. Ei peetud vajalikuks näidata põhijoonisel parkimiskohti krundisiseselt. Parkimise võimalused kirjeldada planeeringu seletuskirjas, parkimisplats on võimalik rajada väljaspool planeeringuala asuvatele munitsipaalomandis olevatele katastriüksustele (Tallinna tn 13, Lembitu pst 44).
- Planeeringuala krundijaotus. Tulevikus on vaja eraldada katlamaja krunt koolimaja krundist, seetõttu on vajalik näidata krundijaotus juba planeeringus. Piir ca 1m katalamaja hoone seinast.
- Koolimaja ja vallamaja ühendava galerii aluse hoonestusala piiride täpsustamine.
- Puude mahavõtmine;
- Koolimaja hoone kasutusotsarbed;
- Planeeringu menethuse järgmised etapid: planeeringu kooskõlastamine ametiasutustega; planeeringu vastuvõtmine volikogu poolt; planeeringu avalik väljapanek ja avalik arutelu; planeeringu esitamine heakskiitmiseks Maa- ja Ruumiametile; heakskiidetud planeeringu kehtestamine volikogu poolt.

Koostaja: Kaja Notta  
planeeringuspetsialist

## Registreerimisleht

Tallinna tn 24 katastriüksuse ja lähiala detailplaneeringu eelnõu avaliku väljapaneku tulemuste avalik arutelu.

Suure-Jaani

3.03.2025

Nr	Osaleja nimi	Kontakt (soovi korral)
1	Aivar Jaeski	5067083
2	Ilmar Pihlak	5064008
3	Katrin Nuck	53315199
4	Giret Selter	
5	Heiki Kalbong	5091874
6	Karel Tõlf	56673533
7	Jaanes Kerkula	56628811
8	Lembo Neerot	5273026
9	KAJA NOTTA	
10	Prust Toobal	5062283

## Keskkonnamõju strateegilise hindamise algatamata jätmise teade

Avaldamise algus: 12.03.2025

Avaldamise lõpp: tähtajatu

Põhja-Sakala Vallavalitsus avaldab teadaande [keskkonnamõju hindamise ja keskkonnajuhtimissüsteemi seaduse \(KeHJS\) § 35 lõike 6](#) alusel.

Põhja-Sakala Vallavalitsus teatab, et on algatanud Põhja-Sakala Vallavolikogu 25.04.2024 otsusega nr 215 Suure-Jaani linnas Tallinna tn 24 katastriüksuse ja lähiala detailplaneeringu koostamise ja jätnud algatamata Põhja-Sakala Vallavolikogu 27.02.2025 otsusega nr 278 kõnealuse dokumendi keskkonnamõju strateegilise hindamise (KSH).

Detailplaneeringu koostamise eesmärgiks on kaaluda võimalusi Tallinna tn 24 katastriüksusel asuva koolimaja laiendamiseks/rekonstrueerimiseks kaasaegset õpikeskkonda pakkuvaks tänapäevaseks õppehooneks/hooneteks ja planeeringualal turvalise keskkonna loomiseks. Detailplaneeringuga tehakse ettepanek üldplaneeringu muutmiseks.

KSH jäeti algatamata kuna:

- 1) kavandatav tegevus ei põhjusta olulist looduskeskkonna vastupanuvõime ega loodusvarade taastumisvõime ületamist;
- 2) planeeringualal puuduvad kõrge väärtusega kooslused ja elupaigad. Kaitsealuseid liike ei esine;
- 3) planeeringu realiseerimisega ei saa eeldada tegevusi, millega kaasneks keskkonnaseisundi olulist kahjustumist;
- 4) planeeringuga hõlmatud ala lähipiirkonnas ei paikne kaitstavaid loodusobjekte, maastikuliselt ja ökoloogiliselt väärtuslikke või tundlikke alasid, seega kavandatav tegevus neid ebasoodsalt ei mõjuta;
- 5) planeeringuga ei kaasne ebasoodsat mõju Natura 2000 võrgustiku aladele;
- 6) kavandatav tegevus ei kahjusta kultuuripärandit, inimese tervist, heaolu ega vara;
- 7) tegevusega ei kaasne olulist õhusaaste suurenemist ning ülenormatiivsete saastetasemete esinemist;
- 8) tegevusega ei kaasne olulisel määral soojuse, kiirguse, valgusreostuse ega lõhnahäiringu teket;
- 9) alal ei ole tuvastatud keskkonda saastavaid objekte ega jääkreostust, mistõttu ei ole eeldada olulist pinnase või vee reostust;
- 10) suured katusepinnad võivad kuumalaine korral maa-alal levivaid temperatuure tõsta, kuid rakendatakse asjakohaseid leevendavaid meetmeid;
- 11) lähtudes ala ja selle lähiümbruse keskkonnatingimustest ja maakasutusest, ei ole ette näha detailplaneeringu eskiisiga kavandatud mahus koolihoone rajamisel olulist ebasoodsat keskkonnamõju;
- 12) puuduvad muud olulised asjaolud, mis planeeringu koostamisel tingiks KSH algatamise

vajadust.

Strateegilise planeerimisdokumendi koostamise osapooled:

Koostamise algataja on Põhja-Sakala Vallavolikogu (Põhja-Sakala vald, Suure-Jaani linn, Lembitu pst 42, info@pohja-sakala.ee)

Koostamise korraldaja on Põhja-Sakala Vallavalitsus (Põhja-Sakala vald, Suure-Jaani linn, Lembitu pst 42, info@pohja-sakala.ee)

Koostaja AB Artes Terrae OÜ (artes@artes.ee)

Kehtestaja on Põhja-Sakala Vallavolikogu (Põhja-Sakala vald, Suure-Jaani linn, Lembitu pst 42, info@pohja-sakala.ee)

Strateegilise planeerimisdokumendi koostamise ja KSH algatamata jätmise otsusega on võimalik tutvuda Põhja-Sakala valla veebilehel <https://www.pohja-sakala.ee/detailplaneering> ja tööpäevadel Põhja-Sakala Vallavalitsuses aadressil Põhja-Sakala vald, Suure-Jaani linn, Lembitu pst 42.

Põhja-Sakala Vallavalitsus

Suure-Jaani linn, Põhja-Sakala vald, Viljandi maakond, Lembitu pst 42

Telefon: +372 4355444

E-post: info@pohja-sakala.ee

Teadaande number 2430002

Otseviit teadaandele: <https://www.ametlikudteadaanded.ee/ee/P%C3%B5hja-Sakala%20Vallavalitsus/keskkonnamoju-hindamine/keskkonnamoju-strateegilise-hindamise-algatamata-jatmine/2025/3/12/2430002>



## PÕHJA-SAKALA VALLAVALITSUS

Koostöö tegijad ja kaasatavad

13.03.2025 nr 7-1/14-16

### Keskkonnamõju strateegilise hindamise algatamata jätmisest teavitamine

Planeerimisseaduse § 77 lg 7, § 127 ja keskkonnamõju hindamise ja keskkonnajuhtimissüsteemi seaduse § 35 lõike 6 alusel teatame, et Põhja-Sakala Vallavolikogu 27.02.2025 otsusega nr 278 jäeti algatamata Suure-Jaani linnas Tallinna tn 24 katastriüksuse ja lähiala detailplaneeringu keskkonnamõju strateegiline hindamine.

Põhja-Sakala Vallavolikogu 25.04.2024 otsusega nr 215 algatatud detailplaneeringu koostamise eesmärgiks on kaaluda võimalusi Tallinna tn 24 katastriüksusel asuva vana koolimaja laiendamiseks/rekonstrueerimiseks kaasagset õpikeskkonda pakkuvaks tänapäevaseks õppehooneks/hooneteks ja planeeringualal turvalise keskkonna loomiseks. Detailplaneeringuga tehakse ettepanek üldplaneeringu muutmiseks.

Detailplaneeringu koostamise algataja ja kehtestaja on Põhja-Sakala Vallavolikogu (Põhja-Sakala vald, Suure-Jaani linn, Lembitu pst 42), koostamise korraldaja on Põhja-Sakala Vallavalitsus (Põhja-Sakala vald, Suure-Jaani linn, Lembitu pst 42, [info@pohja-sakala.ee](mailto:info@pohja-sakala.ee)). Detailplaneeringu koostaja on AB Artes Terrae OÜ ([artes@artes.ee](mailto:artes@artes.ee)).

Keskkonnamõju strateegiline hindamine jäeti algatamata, kuna:

- 1) kavandatav tegevus ei põhjusta olulist looduskeskkonna vastupanuvõime ega loodusvarade taastumisvõime ületamist;
- 2) planeeringualal puuduvad kõrge väärtusega kooslused ja elupaigad. Kaitsealuseid liike ei esine;
- 3) planeeringu realiseerimisega ei saa eeldada tegevusi, millega kaasneks keskkonnaseisundi olulist kahjustumist;
- 4) planeeringuga hõlmatud ala lähipiirkonnas ei paikne kaitstavaid loodusobjekte, maastikuliselt ja ökoloogiliselt väärtuslikke või tundlikke alasid, seega kavandatav tegevus neid ebasoodsalt ei mõjuta;
- 5) planeeringuga ei kaasne ebasoodsat mõju Natura 2000 võrgustiku aladele;
- 6) kavandatav tegevus ei kahjusta kultuuripärandit, inimese tervist, heaolu ega vara;
- 7) tegevusega ei kaasne olulist õhusaaste suurenemist ning ülenormatiivsete saastetasemete esinemist;
- 8) tegevusega ei kaasne olulisel määral soojuse, kiirguse, valgusreostuse ega lõhnahäiringu teket;
- 9) alal ei ole tuvastatud keskkonda saastavaid objekte ega jääkreostust, mistõttu ei ole eeldada olulist pinnase või vee reostust;
- 10) suured katusepinnad võivad kuumalaine korral maa-alal levivaid temperatuure tõsta, kuid rakendatakse asjakohaseid leevendavaid meetmeid;
- 11) lähtudes ala ja selle lähikümbruse keskkonnatingimustest ja maakasutusest, ei ole ette näha detailplaneeringu eskiisiga kavandatud mahus koolihoone rajamisel olulist ebasoodsat keskkonnamõju;

12) puuduvad muud olulised asjaolud, mis planeeringu koostamisel tingiks KSH algatamise vajadust.

Strateegilise planeerimisdokumendi koostamise algatamise ja KSH algatamata jätmise otsustega on võimalik tutvuda Põhja-Sakala valla veebilehel <https://www.pohja-sakala.ee/detailplaneering>

Lugupidamisega

*/allkirjastatud digitaalselt/*

Jaanus Rahula  
abivallavanem

Kaja Notta 510 6794 [kaja.notta@pohja-sakala.ee](mailto:kaja.notta@pohja-sakala.ee)

# Mälestusraamat

## Kaastundeavaldused, matuse- ja mälestusteated uues portaalis

Mälestusraamat.ee



# Sakala!

## Kuuluta!

Müü, osta, vaheta!

Kas teadsid, et Sakala kuulutused on loetavad ka digilehes [sakala.postimees.ee](http://sakala.postimees.ee)?



Tartu 8, Viljandi  
E-R 9-17, lõuna 13.00-13.30  
Info 433 0062  
[kuulutus.postimees.ee](http://kuulutus.postimees.ee)

### SÕIDUKID

Ostame teie auto. Tel 5693 2565.

Ostan Toyota marki sõidukeid. Tel 5896 1576.

### TEENUSED

Halumasin. Tel 5563 8552.

Korstnapühkimine ja pottsepatööd. Tel 515 0511.

Ohtlike puude raie, hooldus, äravedu, kändude freesimine. Hekilõikus. Töö kiire ja korralik. Tel 5666 7776, [info@vikafimees.eu](mailto:info@vikafimees.eu).

Restaureerin mööblit, uksi, aknaid. Tel 5801 6515.

Salvkaevude kaevamine, puhastamine. Tel 5679 3951.

Töömees tunniks, vajadusel kauemaks. Tel 5830 3488.

Transporditeenus, mööbli kokkupanek, kola äravedu. Tel 5877 0559.

Vanaraua äravedu. Tel 5368 0580.

Viljapuude lõikus, võsatööd. Tel 517 3591.

Viljapuude ja marjapõõsaste hoolduslõikus. Tel 5345 5123.

Torutööd. Tel 5344 4694.

Kõik ehitus- ja remonditööd. Tel 5599 4964.

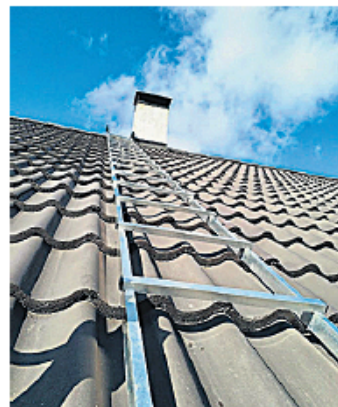
Vana mööbli ja kodumasinate äravedu. Tel 5555 8120.

Vilja- ja õunapuude, hekkide lõikus. Tel 5427 0315.

### KOOLITUS

26. märtsil algab Viljandis kursused töstukijuhitajatele (aku-, auto-, teleskoop-, hüdro-, frontaal-). Tel 5854 6136, 444 5866, [kit.cut.oy@gmail.com](mailto:kit.cut.oy@gmail.com).

### MÜÜK



Alumiiniumkatuseredelid. Tel 515 9155, [www.katuseredelid.ee](http://www.katuseredelid.ee).

## Liisa poes

Tallinna tn 11 • tel 433 4480  
AVATUD E-R 9-18, L 9-15

Kogu kaup -50%

Ilmarise 1 • tel 435 9400  
AVATUD E-R 10-18, L 10-16

Kõik talve ja kevad-sügis mantlid ja joped  
-10% kuni -50%

Talvejalatsid

-10% kuni -50%



Halupuud. Tel 5561 9623.

Kuivad küttepuud 40 l võrgus: kask 4 €; lepp 4 €; kaseklotsid 3,50 €. Märg kask, 50 cm, al 60 €/rm. Kojuvedu tasuta. Tel 5852 8281, [firewood.ee](http://firewood.ee).

Kuivad küttepuud. Tel 509 6131.

Kuivad ja märjad küttepuud. Tel 505 0522.

Sauna- ja suitsuahjud, boilerid. Tel 505 4355.

### KÜTE

Kuivad küttepuud 30, 40 ja 50 cm. Tel 502 9596.

Kütteleadu24.ee: puidubrikett al 199 €, turbabrikett, pellet, kivi-süsi, kaminapuud, klotsid al 2,50 €. Vedu. Tel 506 8501.



Toores lepp, kask. Tel 529 2113.  
Kvaliteetsed küttepuud aasta läbi. Tel 5610 1404, [kyttheoov24.ee](http://kyttheoov24.ee).

### VANAVARA

Ostan raamatuid, vinüülplaate, lauanõusid jm vanavara. Tel 5804 6910.

### MUUD

Tehnika ost-müük, [www.tomrent.ee](http://www.tomrent.ee).

### TEATED

Põhja-Sakala vallavalitsus teatab, et Põhja-Sakala vallavolikogu 27.02.25. a otsusega nr 278 jäeti algatamata Suure-Jaani linnas Tallinna tn 24 katastriüksuse ja



Hakkepuidu tootmine ja müük  
Virnastatud võsa ja raidmete ost  
Metsa- ja põllumaa kinnistute ost  
Kasvava võsa ja lepikeute raieõiguse ost



Valdo Virvelaid  
Tel 5630 6067  
[valdo@lumbar.ee](mailto:valdo@lumbar.ee)

Tiit Kuropatkin  
Tel 5624 1997  
[tiit@lumbar.ee](mailto:tiit@lumbar.ee)

Peeter Parik  
Tel 5356 9290  
[peeter@lumbar.ee](mailto:peeter@lumbar.ee)

Lumbar OÜ | Tehnika 15, Paikuse alev, Pärnu  
Tel 5690 9586 | [info@lumbar.ee](mailto:info@lumbar.ee) | [www.lumbar.ee](http://www.lumbar.ee)

lähiala detailplaneeringu keskkonnamõju strateegiline hindamine (KSH). Detailplaneeringu eesmärk on kaaluda võimalusi olemasoleva koolimaja laiendamiseks/rekonstrueerimiseks. KSH jäeti algatamata, kuna: tegevus ei põhjusta olulist looduskeskkonna vastupanuvõime ega loodusvarade taastumisvõime ületamist; planeeringualal ei esine kõrge väärtusega kooslusi ja elupaiku, kaitsealuseid liike ega Natura 2000 alasid; ei saa eeldada tegevusi, millega kaasneks keskkonnaseisundi olulist kahjustumist; tegevus ei kahjusta kultuuripärandit, inimese tervist, heaolu ega vara; tegevusega ei kaasne olulisel määral õhusaastet, soojuse, kiirguse, valgusreostuse ega lõhnaärringut teket; alal ei ole tuvastatud keskkonda saastavaid objekte ega

jääkreostust; puuduvad muud asjaolud, mis tingiks KSH algatamise vajaduse. Planeeringu koostamise algataja ja kehtestaja on Põhja-Sakala vallavolikogu, koostamise korraldaja on Põhja-Sakala vallavalitsus ([info@pohja-sakala.ee](mailto:info@pohja-sakala.ee)). Detailplaneeringu koostaja on AB Artes Terrae OÜ ([art@artes.ee](mailto:art@artes.ee)). Planeeringu algatamise ja KSH algatamata jätmise otsustega saab tutvuda veebilehel <https://www.pohja-sakala.ee/detailplaneering> ja tööajal vallamajas (Suure-Jaani linn, Lembitu pst 42).

Avaldame kaastunnet Vilvele ja tema lastele abikaasa ja isa  
**EINAR MAASIKU**  
kaotuse puhul.  
Apteegi 1a elanikud

Siiras kaastunne Ivile perega  
**SAIMI KREE**  
kaotuse puhul.  
Lembi ja Arne

Mälestame head naabrit ja sõpra  
**ENE-MAI SUURPUUD**  
Kaastunne lähedastele.  
Eva ja Valdo

Valus on mõelda, et Sind pole ja tiial Sa meie juurde ei tule.

Teatame kurbusega, et on lahkunud meie kallis poeg, abikaasa, isa, vend ja onu

**EGON LIIVER**

21. VIII 1986 – 7. III 2025

Leinavad omaksed.

Ärasaatmine on laupäeval, 15. märtsil kell 11.30 Tartu krematooriumis.



Avaldame siirast kaastunnet Helvile abikaasa, Kristi perele isa ja vanaisa

**EDUARD LELLE**

4. I 1935 – 10. III 2025

kaotuse puhul.

Eva, Aldo, Sirle ja Hanory peredega



Tuul puude ladvus tasa liigub, me vaikes leinas langetame pea.

Avaldame sügavat kaastunnet perele

**VALERI VELBAUMI**

kaotuse puhul.

Aivar, Piia ja Valli

Südamlik kaastunne Arnoldile kalli venna

**VALERI VELBAUMI**

kaotuse puhul.

Aivar, Piia ja Valli

Mälestame head kolleegi  
**GENADI KRAVETSIT**  
Sügav kaastunne lähedastele.  
OÜ Helmetal IMS kolleegid



Mälestame kallist sõpra ja töökaaslast

**GENADI KRAVETSIT**

Jääme tänutundes mäletama Sinu südamesoojust ja abivalmidust.

Siiras kaastunne Annale ja kõigile lähedastele.  
Perekonnad Vahtra, Kalinin ja Miller

**Sakala** Laadi oma äpp

# Laadi oma telefoni Sakala äpp

Laadi alla App Store'ist

Laadi alla Google Play



# Liisa poes

Tallinna tn 11 • tel 433 4480  
AVATUD E-R 9-18, L 9-15

Kogu kaup -50%

Ilmarise 1 • tel 435 9400  
AVATUD E-R 10-18, L 10-16

Kõik talve ja kevad-sügis mantlid ja joped  
-10% kuni -50%

Talvejalatsid  
-10% kuni -50%




# autoagentuur.ee

Märts on meie juubelikuu!  
Märtsis ostetud sõidukitele on registreerimismaks ja esmane registreerimine hinna sees!

Tallinna 86, Viljandi (Unistar Ärimaja)  
Tel 565 9607 ja 507 7567, info@autoagentuur.ee

# Pikenda lehetellimust – see on imelihtne!

Helistades telefonile 666 2525

Meie veebilehel tellimine.postimees.ee

Kirjutades e-posti aadressile levi@postimees.ee

Meie klienditeeninduses kohapeal

Meie klienditeenindused asuvad üle Eesti – Rakveres, Paides, Pärnus, Viljandis, Tartus ja Valgas.  
Rakveres, Pärnus, Viljandis, Tartus ja Valgas oleme avatud E-R 9-17 ja Paides E-R 9-15.

Postimees Virumaa Teataja Pärnu Postimees 60+ JÄRVA TEATAJA LÕUNA ESTI Postimees Sakala Postimees Nädal

## SÕIDUKID

Ostame teie auto. Tel 5693 2565.  
Ostame Toyota marki sõidukeid.  
Tel 5896 1576.

## TEENUSED

Katusefööd. Tel 5196 9423.  
Korstnapühkimine ja pottsepa-fööd. Tel 515 0511.

Ohtlike puude raie, hooldus, äravedu, kändude freesimine. Hekilõik. Töö kiire ja korralik. Tel 5666 7776, info@vikafimees.eu.

Polsterdame uksi. Tel 550 7679.

Restaureerin mööblit, uksi, aknaid. Tel 5801 6515.

Salvkaevude kaevamine, puhastamine. Tel 5679 3951.

Vana mööbli ja kodumasinat äravedu. Tel 5555 8120.

Vanaraua äravedu. Tel 5368 0580.

Köögi- ja garderoobimööbli paigaldus. Tel 5656 7222.

## OST

Ostame murufaktori. Tel 5368 0580.

Südamlik kaastunne Viktorile venna, Annele elukaaslase ja kõigile lähedastele  
**GENADI KRAVETSI**  
kaotuse puhul.  
Perekond Popov

Avaldame kaastunnet omastele  
**GENADI KRAVETSI**  
kaotuse puhul.  
Aivar ja Kaja perega

REINPAUL

## OSTAME KASVAVAT ja LADUSTATUD VÕSA

Ralume võsast puhtaks kraavid, tee- ja põlluääred, leplikud, haavikud jne.

Info tel 5552 5874,  
kaspar.odraks@reinpaul.ee  
www.reinpaul.ee

## MÜÜK

Kasvuhooned ettemaksuta. Lihtsalt paigaldatavad, täiskaa-red 20 x 40 terastorst. Transport üle Eesti. Lisainfo ulkor.ee või tel 552 9155.

Kuivad küttepuud 40 l võrgus: kask 4 €; lepp 4 €; kaseklotsid 3,50 €. Märg kask, 50 cm, al 60 €/rm. Kojuvedu tasuta. Tel 5852 8281, firewood.ee.

Kuivad pliidi puud (kask) võrk-kotis, 4 € kott. Tel 5379 7101.

Kuivad ja märjad küttepuud. Tel 505 0522.

Küttepuude müük. Tel 5347 0156.

Sauna- ja suitsuahjud, boilerid. Tel 505 4355.

Avaldame kaastunnet Astridile  
**MATI VALGU**  
kaotuse puhul.  
Aet, Anneli ja Reet

Südamlik kaastunne Astridile, Vahurile ja Silverile kalli  
**MATI VALGU**  
lahkumise puhul.  
Tiina ja Allan

## Mälestusraamat

# Kaastundeavaldused, matuse- ja mälestusteated

uues portaalil [Mälestusraamat.ee](http://Mälestusraamat.ee)

Kuivad küttepuud. Tel 509 6131.

Kuivad küttepuud võrkkotis 2,90 €. Tel 5339 3110.

Müüa hobusesõnnikut turbaga Tel 550 4535.

## TÖÖ

23 a tehnikahuviline müügitöö kogemusega noormees otsib tööd. B-kaat, inglise keele oskus. Tel 5670 0280.

Otsime puhastusteenindajat. Ohtune kontori hoolduskoristus E-R 1-1,5 tundi. Sobib lisatööna. Tel 504 2246.

## MUUD

Tehnika ost-müük, www.tomrent.ee.

## ÜRITUSED

24. märtsil kell 19 teatris Temufi LendTeatri etendus «Ühesugune önn». Info ja piletid lendteater.ee.

## KÜTE

Lõhutud küttepuud, märg lepp, kask. Tel 527 0884.

Küteteadu24.ee: puidubrikett al 199 €, turbabrikett, pellet, kivi-süsi, kaminapuud, klotsid al 2,50 €. Vedu. Tel 506 8501.

Märjad 30 cm või 50 cm ahju-puud/katlapuud 57 €/rm, vedu hinnas. Tellimine tel 5305 1087.

Toores lepp, kask. Tel 529 2113.

50 cm märg kask 65 € ruum. Tel 520 1767.

Kvaliteetsed küttepuud aasta läbi. Tel 5610 1404, kyttehoov24.ee.

## TEATED

Põhja-Sakala vallavalitsuse informatsioon detailplaneeringute eelnõude avalike väljapanekute ja arutelude tulemuste kohta. Suure-Jaani linnas Tallinna tn 24 katastriüksuse ja lähiala detailplaneeringu eelnõu avalik väljapanek oli 02.01.–31.01.2025, arutelu oli 03.03.25 vallamajas. Detailplaneeringu koostamise eesmärk on kaaluda võimalusi koolimaja laiendamiseks/rekonstrueerimiseks. Väljapaneku ajal esitas arvamusi transpordiamet. Arutelul osales 10 isikut, sh planeeringu koostaja ja vallavalitsuse esindajad. Arutelul tutvustati planeeringulahendust ja esitatud arvamusi.

Väljapaneku ja arutelu tulemuste alusel tehakse eelnõus vajalikud muudatused (kirjeldatakse parkimise võimalusi; joonisele kantakse tee kaitsevöönd ja nähtavuskolmnurgad; eraldatakse katlamaja krunt; täpsustatakse hoonestusala piire). Suure-Jaani linnas Jaama tänav T1, Tallinna tn 16b, Tallinna tn 18a ja Aia tn 2 katastriüksuste ja lähiala detailplaneeringu eelnõu avalik väljapanek oli 13.01.–11.02.2025, arutelu oli 12.03.25 vallamajas. Detailplaneeringu kohaselt soovitate maa-alal arendada elamuühikut ja loobuda üldplaneeringuga kavandatud tänava rajamisest. Arutelul osales viis isikut, sh planeeringu koostaja ja vallavalitsuse esindajad. Arutelul tutvustati planeeringulahendust ja esitatud arvamusi ning selgitati elamuarenduse vajadust. Väljapaneku ajal arvamusi esitanud isik jäi oma arvamuse juurde, et üldplaneeringu muutmise ja maa-alale elamu kavandamine ei ole õige. Väljapaneku ja arutelu tulemuste alusel eelnõu ei muudeta. Info info@pohja-sakala.ee.

Maga vaikselt, puhka rahus – südamed on Sinuga. Mälestuste päiksekullas jääd Sa ikka meiega. Pääke paitagu Su katmu, kuu ja tähed Sind valvaku.

Unustamatult kallist  
**JAAK JAKSALU**  
22. XI 1939 – 21. III 2000  
mälestavad 25. surma-aastapäeval Raille, Reigo ja Mairi.

Mälestame sõbralikku naabrimeest  
**ALAR VAARPUUD**  
Südamlik kaastunne lähedastele.  
Naabrid Päidrest

Südamlik kaastunne Maarikale lastega  
**OLEV PAE**  
kaotuse puhul.  
Annika

Südamlik kaastunne lähedastele  
**OLEV PAE**  
kaotuse puhul.  
Kermo, Sander perega ja Ülle

Südamlik kaastunne Piretile ja lähedastele kalli  
**JUHO LILLEMÄE**  
kaotuse puhul.  
Viljandi Huvikooli pere

Kallis Ülle perega! Sügav kaastunne ema, vanaema ja vanavanaema  
**ADA URUSE**  
surma puhul.  
Mälestavad Ester, Koidu poistega.



## PÕHJA-SAKALA VALLAVALITSUS

Transpordiamet  
[info@transpordiamet.ee](mailto:info@transpordiamet.ee)  
Päästeamet  
[louna@rescue.ee](mailto:louna@rescue.ee)  
Terviseamet  
[info@terviseamet.ee](mailto:info@terviseamet.ee)

13.05.2025 nr 7-1/14-17

### Detailplaneeringu eelnõu esitamine kooskõlastamiseks

Planeerimisseaduse § 85 lg 1 ja § 127 lg 1 alusel esitame Teile kooskõlastamiseks **Suure-Jaani linna Tallinna tn 24 katastriüksuse ja lähiala detailplaneeringu eelnõu.**

Detailplaneeringu koostamise eesmärk on kaaluda võimalusi Tallinna tn 24 katastriüksusel asuva vana koolimaja laiendamiseks/rekonstrueerimiseks kaasaegset õpikeskkonda pakkuvaks tänapäevaseks õppehooneks/hooneteks ja planeeringualal turvalise keskkonna loomiseks. Planeeringuala suurus on ligikaudu 1,7 ha.

Detailplaneeringuga tehakse ettepanek üldplaneeringu muutmiseks. Detailplaneeringuga soovitakse suurendada valla üldplaneeringuga lubatud ühiskondlike ehitiste katastriüksuse täisehituse protsenti.

Detailplaneeringu materjalidega saab tutvuda valla veebilehel: <https://www.pohja-sakala.ee/detailplaneering>.

Kui kooskõlastaja ei ole 30 päeva jooksul planeeringu eelnõu saamisest arvates kooskõlastamisest keeldunud ega ole taotlenud tähtaja pikendamist, loetakse planeeringu eelnõu kooskõlastaja poolt vaikimisi kooskõlastatuks, kui seadus ei sätesta teisiti.

Lugupidamisega

*/allkirjastatud digitaalselt/*

Karel Tõlp  
vallavanem

Kaja Notta  
510 6794  
[kaja.notta@pohja-sakala.ee](mailto:kaja.notta@pohja-sakala.ee)



## PÕHJA-SAKALA VALLAVALITSUS

Detailplaneeringu koostamisse kaasatavad isikud

13.05.2025 nr 7-1/14-18

### Detailplaneeringu eelnõu esitamine arvamuse andmiseks

Planeerimisseaduse § 85 lg 1 ja § 127 lg 2 alusel esitame Teile arvamuse andmiseks Suure-Jaani linna Tallinna tn 24 katastriüksuse ja lähiala detailplaneeringu eelnõu.

Detailplaneeringu koostamise eesmärk on kaaluda võimalusi Tallinna tn 24 katastriüksusel asuva vana koolimaja laiendamiseks/rekonstrueerimiseks kaasaegset õpikeskkonda pakkuvaks tänapäevaseks õppehooneks/hooneteks ja planeeringualal turvalise keskkonna loomiseks. Planeeringuala suurus on ligikaudu 1,7 ha.

Detailplaneeringuga tehakse ettepanek üldplaneeringu muutmiseks. Detailplaneeringuga soovitakse suurendada valla üldplaneeringuga lubatud ühiskondlike ehitiste katastriüksuse täisehituse protsenti.

Detailplaneeringu koostamisest huvitatud isik on Põhja-Sakala Vallavalitsus.

Detailplaneeringu materjalidega saab tutvuda valla veebilehel: <https://www.pohja-sakala.ee/detailplaneering> ja tööajal Põhja-Sakala vallamajas (Lembitu pst 42, Suure-Jaani linn, Viljandi maakond, eelneval kokkuleppel).

Kui arvamuse andja ei ole 30 päeva jooksul planeeringu eelnõu saamisest arvates arvamust avaldanud ega ole taotlenud tähtaja pikendamist, eeldatakse, et arvamuse andja ei soovi arvamust avaldada, kui seadus ei sätesta teisiti.

Lugupidamisega

*/allkirjastatud digitaalselt/*

Karel Tõlp  
vallavanem

Kaja Notta  
510 6794  
[kaja.notta@pohja-sakala.ee](mailto:kaja.notta@pohja-sakala.ee)



Põhja-Sakala Vallavalitsus  
info@pohja-sakala.ee  
Lembitu pst 42  
71502, Viljandi maakond, Põhja-  
Sakala vald, Suure-Jaani linn

Teie 13.05.2025 nr 7-1/14-17

Meie 14.05.2025 nr 7.2-2/25/25855-9

### **Tallinna tn 24 kinnistu detailplaneeringu kooskõlastamine**

Olete taotlenud Transpordiametilt kooskõlastust Suure-Jaani linnas, Tallinna tn 24 katastriüksuse (katastritunnus 76001:001:0009) detailplaneeringule (edaspidi planeering).

Planeeringu eesmärgiks on praegu kehtiva detailplaneeringu muutmise, ehitusõiguse määramine olemasoleva koolimaja laiendamiseks, sh ehitisealuse pindala suurendamine.

Võttes aluseks ehitusseadustiku (EhS) ja planeerimisseaduse (PlanS) kooskõlastame planeeringu. Palume planeeringu elluviimisel arvestada järgnevaga.

1. Kõik riigitee kaitsevööndis kavandatud ehitusloa kohustusega tööde projektid tuleb esitada Transpordiametile nõusoleku saamiseks. Ristumiskoha puhul tuleb taotleda EhS § 99 lg 3 alusel Transpordiametilt nõuded ristumiskoha projekti koostamiseks.
2. Kui kohalik omavalitsus annab planeeringualal projekteeerimistingimusi EhS § 27 alusel või kavandatakse muudatusi riigitee kaitsevööndis, siis palume kaasata Transpordiametit menetlusse.

Kooskõlastus kehtib kaks aastat kirja välja andmise kuupäevast. Kui planeering ei ole selleks ajaks kehtestatud, siis palume esitada planeering Transpordiametile lähteseisukohtade uuendamiseks.

Lugupidamisega

(allkirjastatud digitaalselt)

Marje-Ly Rebas  
peaspetsialist  
planeerimise osakonna kooskõlastuste üksus

Lisa: 1. Planeeringu seletuskiri  
2. Planeeringu põhijoonis

58581095, Marje-Ly.Rebas@transpordiamet.ee



## PÕHJA-SAKALA VALLAVALITSUS

Maa- ja Ruumiamet

[maaruum@maaruum.ee](mailto:maaruum@maaruum.ee)

15.05.2025 nr 7-1/14-20

### **Detailplaneeringu eelnõu esitamine arvamuse andmiseks ja täiendavate koostöötegitajate ja kaasatavate määramiseks**

Planeerimisseaduse § 85 lg 1 alusel esitame Teile arvamuse andmiseks Suure-Jaani linna Tallinna tn 24 katastriüksuse ja lähiala detailplaneeringu eelnõu.

Detailplaneeringu koostamise eesmärk on kaaluda võimalusi Tallinna tn 24 katastriüksusel asuva vana koolimaja laiendamiseks/rekonstrueerimiseks kaasaegset õpikeskkonda pakkuvaks tänapäevaseks õppehooneks/hooneteks ja planeeringualal turvalise keskkonna loomiseks. Planeeringuala suurus on ligikaudu 1,7 ha.

Detailplaneeringuga tehakse ettepanek üldplaneeringu muutmiseks. Detailplaneeringuga soovitakse suurendada valla üldplaneeringuga lubatud ühiskondlike ehitiste katastriüksuse täisehituse protsenti.

Detailplaneeringu koostamisest huvitatud isik on Põhja-Sakala Vallavalitsus.

Detailplaneeringu koostamisel tehakse koostööd Transpordiametiga, Päästeametiga ja Terviseametiga.

Detailplaneeringu koostamisse on kaasatud Keskkonnaamet (KeHJS § 33 lg 6), Maa-ja Ruumiamet, Telia Eesti AS, Elektrilevi OÜ, Eesti Lairiba Arenduse SA ja AS Põhja-Sakala Haldus ning Lembitu pst 47a, 49, Tallinna tn 11, 13a, 22//22a, 22b, 26, 26a, Vambola tn 1a ja 2 kinnisasjade omanikud.

**Planeerimisseaduse § 142 lg 4 alusel palume vajadusel määrata täiendavalt isikuid ja asutusi, kellega tuleb teha planeeringu koostamisel koostööd või keda tuleb planeeringu koostamisse kaasata.**

Detailplaneeringu materjalidega saab tutvuda valla veebilehel: <https://www.pohja-sakala.ee/detailplaneering>.

Lugupidamisega

*/allkirjastatud digitaalselt/*

Karel Tõlp  
vallavanem

Kaja Notta 510 6794 [kaja.notta@pohja-sakala.ee](mailto:kaja.notta@pohja-sakala.ee)